



山东劳动职业技术学院
SHANDONG LABOR VOCATIONAL AND TECHNICAL COLLEGE

**高等职业教育
质量年度报告（2019）**

内容真实性责任声明

学校对山东劳动职业技术学院质量年度报告（2019）及相关附件的真实性、完整性和准确性负责。

特此声明

单位名称（盖章）：



法定代表人（签名）：

许明道

2018年12月28日

目 录

1. 办学条件及成效	1
1.1 学院概况	1
1.2 办学条件	3
1.3 办学成效	5
2. 学生发展	6
2.1 招生情况	6
2.2 立德树人	8
2.3 就业质量	34
2.4 职业发展	40
3. 教学改革	41
3.1 做特做优做强专业	41
3.2 产教融合	44
3.3 课程建设	56
3.4 教育信息化	58
3.5 技能大赛	62
3.6 教学改革	64
4. 政策保障	68
4.1 从严治党，加强党建	68

4.2 人才强校	73
4.3 内部质量保证体系	76
4.4 经费投入	81
5. 国际合作	82
5.1 合作办学	82
5.2 国际竞赛	83
6. 服务贡献	87
6.1 毕业生去向	87
6.2 开展社会服务	89
6.3 开展“四技服务”	92
7. 面临挑战	97
附件	99
表1 计分卡.....	99
表2 学生反馈表.....	100
表3 资源表.....	101
表4 国际影响表.....	102
表5 服务贡献表.....	103
表6 落实政策表.....	104

案例目录

【案例 1】每课一问，把脉学生思想状态	9
【案例 2】“青春知行 匠心筑梦”志愿服务队三下乡“千村行动”受到当地干部群众的广泛好评	21
【案例 3】育人以德为先，争当身边榜样	31
【案例 4】青春志愿，爱在社区	33
【案例 5】创新创业先锋——鲨鱼技能团	34
【案例 6】数控技术专业现代学徒制试点项目	47
【案例 7】基于 MOOC 的混合教学模式	60
【案例 8】六项措施抓党建，推动学院高质量发展	69
【案例 9】学院层面开展考核性诊改	80
【案例 10】抓好国际竞赛集训，成就出彩人生	84
【案例 11】整体规划分步实施，建设两个世界技能大赛中国集训基地	85
【案例 12】获批全国第八批国家级专业技术人员继续教育基地（全省唯一高职院校）	89
【案例 13】车间变课堂，解决工学矛盾，劳职院金蓝领培训获点赞 ..	90
【案例 14】科技帮扶济南鑫源鑫机械制造有限公司	94
【案例 15】科技下乡扶贫，学院派员参加临沭县乡村扶贫服务队	95

图表目录

表 1	基本办学条件	3
图 1	2018 年生源结构示意图	6
图 2	近五年新生报到率	7
图 3	近两年新生录取平均分最高分对比	7
图 4	新生报到系统界面	18
图 5	组织火灾消防逃生演练	19
图 6	开展多种形式的志愿服务活动	21
图 7	“青春知行 匠心筑梦”志愿服务队在大姚庄“七彩课堂”支教	22
图 8	创新创业大讲堂和学生创新作品	23
表 2	2017-2018 学年学生资助情况汇总表	24
表 3	学生社团参加各类竞赛活动成绩汇总表	25
图 9	学生社团组织丰富多彩的校园运动和文化生活	26
表 4	各类学生社团及成员数量统计表	26
图 10	学生心理健康教育团队	29
图 11	开展心理健康教育活动和咨询	30
图 12	劳职院人身边的榜样	32
图 13	青年志愿服务队进社区	33
图 14	鲨鱼技能团创新大赛获奖和开展技能志愿服务	34

图 15	2012-2018 届毕业生初次就业率.....	35
图 16	2012-2017 届毕业生雇主满意度.....	36
图 17	2013-2017 届毕业生月收入.....	37
图 18	2013-2017 届毕业生就业现状满意率.....	38
图 19	2014-2018 届毕业生理工农医类专业就业相关度.....	39
图 20	2013-2017 届毕业生对母校总体满意度.....	40
图 21	2013-2017 届毕业生愿意向考生推荐母校的比例.....	40
图 22	2009-2014 届毕业生半年后、三年后月收入柱形图.....	41
图 23	毕业 3 年后职位晋升比例示意图.....	41
表 5	2018 年与中职、中专三二连读贯通培养统计.....	44
图 24	“产学研培鉴”——产教融合新体系构建.....	45
表 6	企业提供的培养岗位.....	49
图 25	数控技术专业现代学徒制运行模式.....	51
表 7	现代学徒制试点班级“双导师”安排情况表.....	52
图 26	现代学徒制班拜师仪式和学员授服仪式.....	53
图 27	数控技术专业现代学徒制试点班赴企业认知实训.....	54
图 28	数控技术专业现代学徒制试点班企业师傅校内授课.....	55
图 29	数控技术专业现代学徒制试点班学生赴企业跟岗实习.....	55
表 8	课程类型、数量、学时及占比.....	56
表 9	2018 级学分制改革试点专业一览表.....	57

表 10	省级课程上网汇总表	58
表 11	2018 年新增校级上网课程.....	59
图 30	混合教学模式课前任务点设置、发放以及学生手机端学习示例.....	61
图 31	混合教学模式课堂面授场景	61
表 12	2017-2018 学年学生在国家、山东省技能竞赛获奖情况一览表	63
表 13	2017-2018 学年纵向课题立项统计表	65
表 14	教学成果奖一览表	66
图 32	学院 2017 年度基层党建现场述职评议考核会议.....	71
表 15	教师发展中心开展培训讲座统计表	75
表 16	教师参与校外进修培训情况	76
图 33	学院各部门在纵向 5 系统的归属	77
图 34	开展诊改培训现场	79
图 35	质量考核动态排名和某部门年度考核详情.....	81
图 36	世界技能大赛货运代理项目、CAD 机械设计项目中国集训基地落户我院 ...	85
图 37	CAD 机械设计项目全国首席专家在基地指导工作	86
图 38	2018 届毕业生山东省内各地市就业分布	87
图 39	毕业生就业行业分布	88
图 40	山东省首席技师李传波进车间开展培训	91
表 17	近三年技术开发和技术服务情况一览表	94
图 41	临沭县乡村扶贫服务队入村调研	96

图 42 服务队实地走访调研工农业情况 97

山东劳动职业技术学院

高等职业教育质量年度报告（2019）

1. 办学条件及成效

1.1 学院概况

山东劳动职业技术学院是山东省人力资源和社会保障厅唯一直属、省内唯一具有人社系统背景的高职院校。学院源于1955年建校的山东省劳动局济南工人技术学校，1979年至1985年曾升格为山东技工师范学院，2000年改建为山东劳动职业技术学院。是全国职业教育先进单位、国家高技能人才培养示范基地、国家级专业技术人员继续教育基地、山东省首批高等院校技能型人才培养特色名校。

学院位于山东省济南市，占地面积1千余亩，建筑面积32.5万平方米，固定资产总值逾4.4亿元，其中教学科研仪器设备总值1.2亿元。学院目前设有机械工程系、机制工艺系、电气及自动化系、汽车工程系、信息工程与艺术设计系、经济管理系、基础部、技师部等8个教学系部，有一批在职业教育界具有一定影响力的专业带头人。拥有全国模范教师1人、全国技术能手2人、山东省教学名师3人、山东省优秀教师1人、山东省青年技能名师2人、山东省首席技师4人、山东省突出贡献技师4人、山东

省技术能手 29 人、济南市突出贡献技师 5 人、山东省优秀教育工作者 1 人、山东省职业教育先进个人 1 人、山东省技工院校优秀教师 1 人、山东省优秀辅导员 7 人、山东省高校十佳师德标兵 1 人、山东省高校三八红旗手 1 人，9 人被授予山东省富民兴鲁劳动奖章。学院拥有国家级技能大师工作室 1 个，齐鲁技能大师工作站 1 个，是中组部“西部之光”访问学者接收培养单位，高层次人才绝对数量和专业教师双师素质比例均在全省先进高校行列。

学院服务山东省区域经济发展和产业转型升级需求，形成了以装备制造类专业为主体、以电子信息类和现代服务类专业为两翼的“一体两翼”专业布局。数控技术专业是国家示范项目，模具设计与制造、电子商务、软件技术、物流管理等 6 个专业被评为省级特色专业，机电一体化专业群被评为省级示范专业群。电气自动化技术专业与济南大学自动化专业，机械设计与制造专业、机电设备维修与管理专业分别与山东交通学院飞行器制造工程专业、机械电子工程专业开展“3+2”高职与本科对口贯通分段培养。

学院实习实训设备先进、管理科学。现有校内实习实训场地 168 个，面积近 9.5 万平方米，工位 6100 多个，推行单双周轮流、白班晚班交替等单人单工位实习实训模式，场地、设备、耗材按照“统一协调、资源共享、有序使用”的原则调配，实现了实习

实训条件的优化配置。

办学 60 余年来，学院积极引领高技能人才教育培养发展趋势，坚持以立德树人为根本，以服务发展为宗旨，以促进就业为导向，累计为区域经济发展培养技术技能人才 10 余万人，赢得行业企业、经济社会普遍赞誉。

1.2 办学条件

对照教育部《普通高等学校基本办学条件指标（试行）》中的标准，学院的 5 个基本办学条件和 7 个监测办学条件符合国家的标准。与 2017 年相比 9 项指标有不同程度的提高，其中生均教学科研仪器设备值（元/生）和百名学生教学用计算机数（台）指标分别接近和超过评估标准的 3 倍。

表 1 基本办学条件

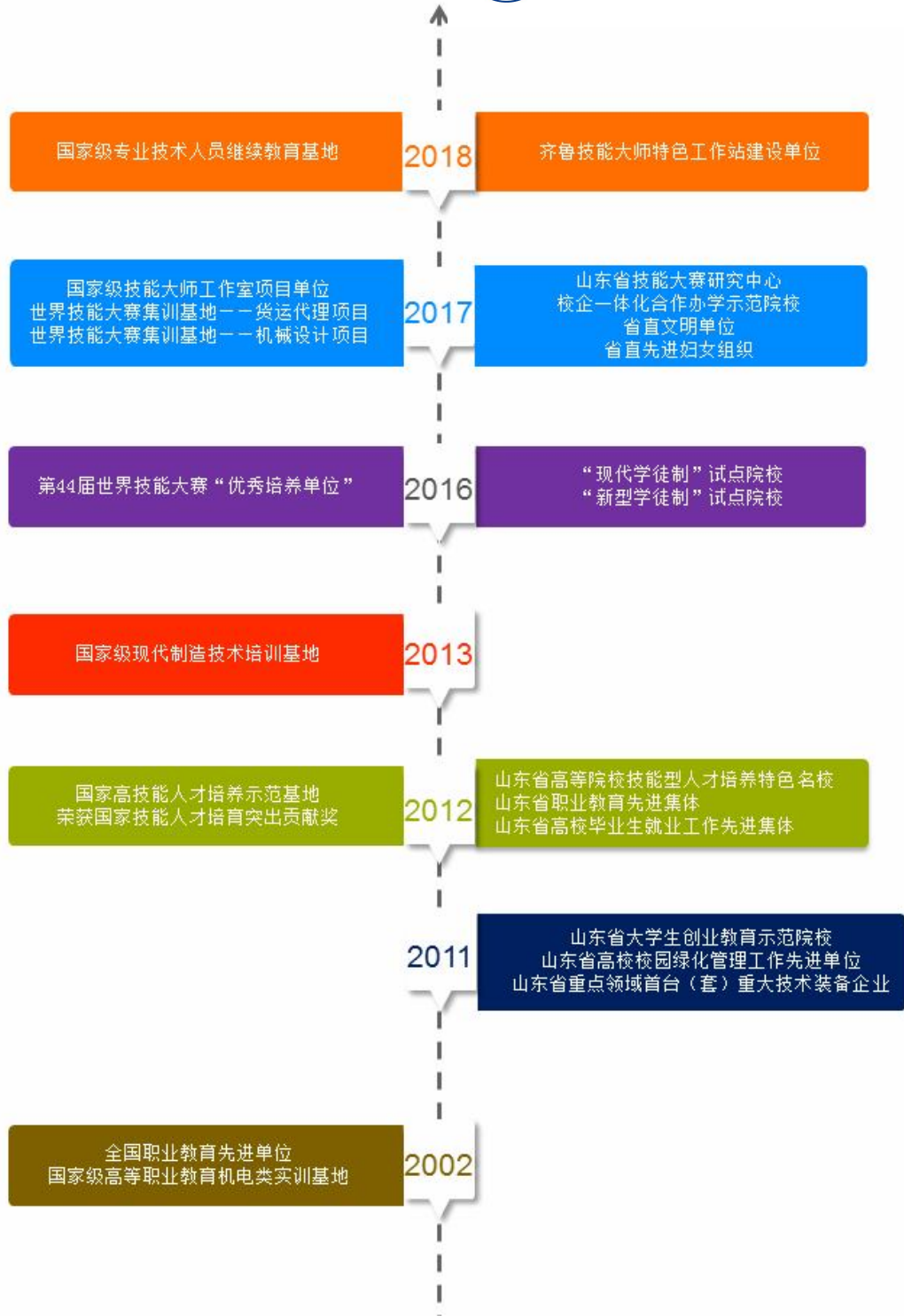
序号	指标	单位	2017 年	2018 年
1	学校性质	—	公办	
2	是否名校	—	山东省技能型人才培养特色名校	
3	在校生总数（折合后）	人	11264	10827
4	在职教职工数	人	770	792

序号	指标	单位	2017年	2018年
5	教学仪器设备总值	万元	11199.44	12482.68
6	占地面积	亩	1027.75	1022.52
7	专业数	个	36	38
8	新生报到率	%	91.94	88.52
9	毕业生就业率	%	99.42	99.26
10	生师比	—	13.69	14.17
11	双师素质占专任教师比例	%	74.00	74.00
12	生均教学科研仪器设备值	元/生	9942.68	11529.21
13	生均校内实践教学工位数	个/生	0.54	0.59
14	生均图书	册/生	60.47	65.15
15	生均教学行政用房	平方米/生	16.01	16.66
16	技术交易到款额	万元	186	205
17	科研到账经费	万元	95.2	138.14

1.3 办学成效



山东劳动职业技术学院
SHANDONG LABOR VOCATIONAL AND TECHNICAL COLLEGE



2. 学生发展

2.1 招生情况

2018年，高职专科层次录取新生3635人。其中，春季高考录取392人，夏季高考录取1233人，技校单招录取1294人，高职单招录取716人。2018年生源结构比例见图1。

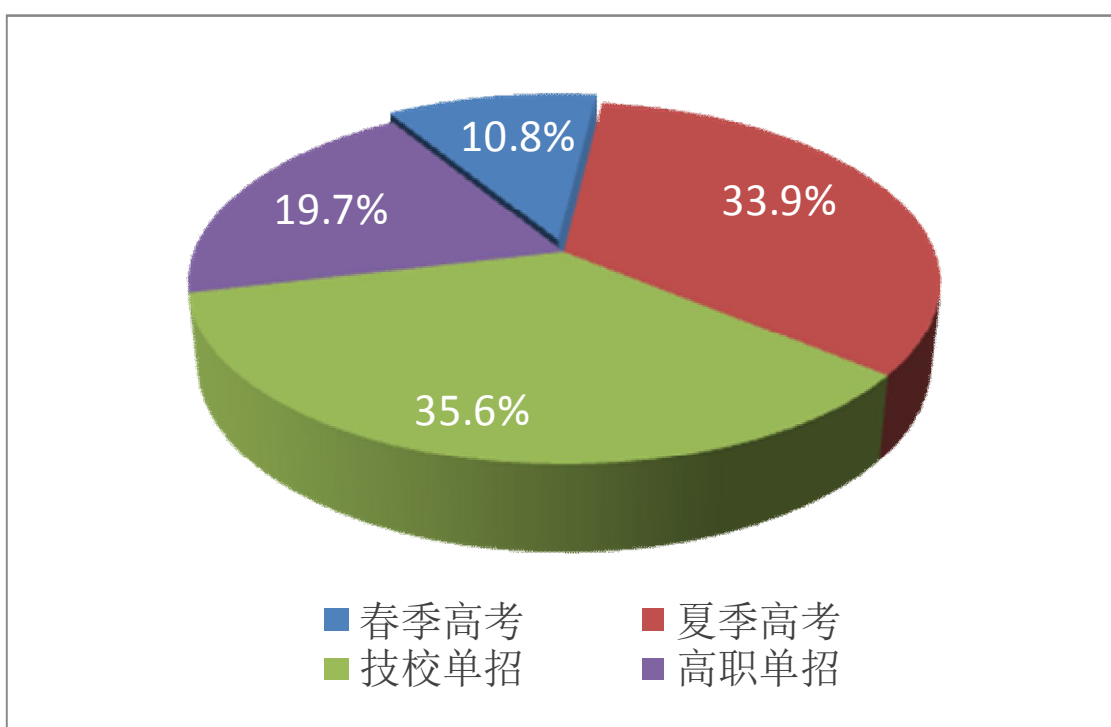


图1 2018年生源结构示意图

截至2018年9月，新生报到3387人，报到率达93.18%，再创历史新高。近五年新生报到率见图2。

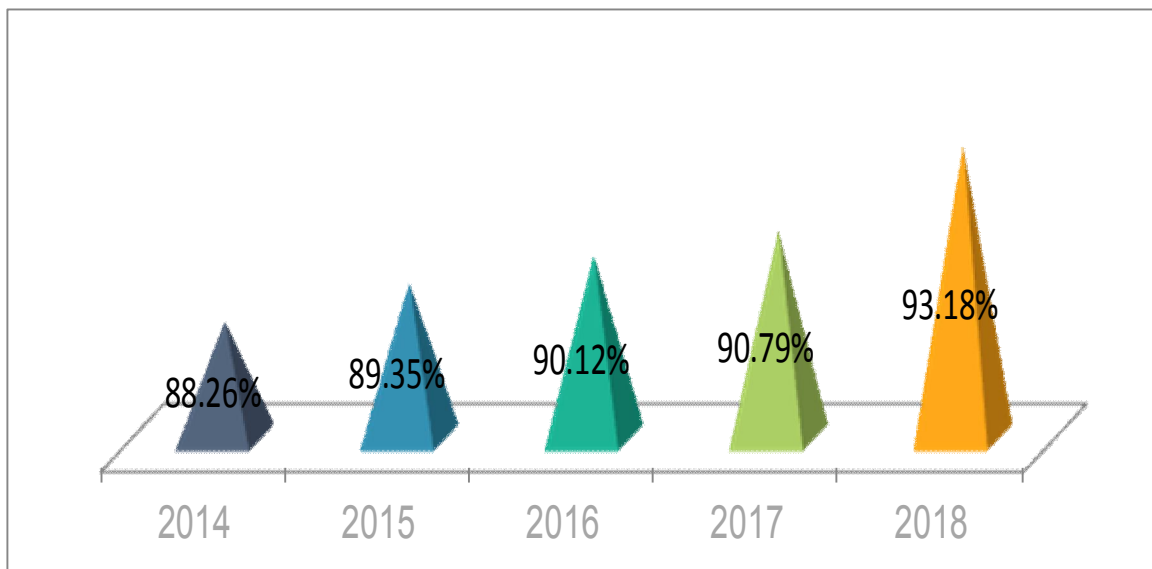


图2 近五年新生报到率

2018年，普通文科一次投档完成计划，最高分482人；理科最高分439分；艺术文录取最高分483分；艺术理录取最高分481分。录取平均分、最高分均超过去年，体现了学校良好的社会认可度。

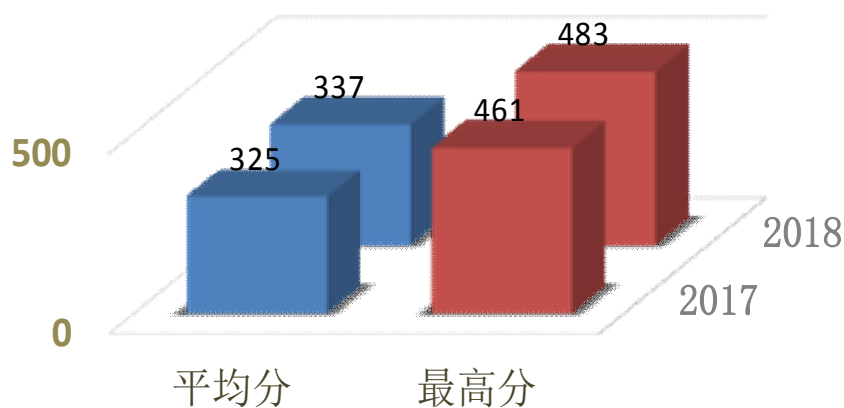


图3 近两年新生录取平均分最高分对比

2.2 立德树人

2.2.1 加强和改进大学生思想政治教育

一是统筹推进课程育人。稳步推进思想政治理论课建设，充分发挥思政课在大学生思想政治教育主渠道的作用，发挥专业教师课程育人的主体作用，深入推动习近平新时代中国特色社会主义思想进教材、进课堂、进头脑。从思想和行动上重视思想政治工作，按照国家政策和教育部的规定落实关于思想政治理论课建设的规划和政策及资金项目；学院主要领导经常深入到学生中去，倾听学生意见，改进工作、落到实处。

加强对课程建设的领导。课程建设涉及教师队伍、教学内容、教学方法和手段、教材、教学管理等教学基本建设工作的诸多方面，是一项整体性教学改革和建设工程。因此，必须加强组织领导。学院将成立马克思主义学院教授委员会，负责组织制定全院的课程建设规划、方案，组织开展新授课程的指导、检查、考核验收，组织重点课程、精品课程的申报、评选，对各类课程的建设进行检查、指导和评估，落实奖励措施，及时研究和解决课程建设中的各种问题。

抓好“三支队伍建设”。即党员干部队伍、教学骨干队伍、科研骨干队伍，形成有强大战斗力的集体。进一步加强党建思想政治工作，发挥共产党员的先锋模范作用。落实师资队伍建设规

划的各项措施，使教师的学历结构、年龄结构和职称结构、学缘结构等更趋合理，进一步提高教师的政治思想素质和道德素质，增强教师的责任感、使命感和光荣感，充分发挥骨干教师在教学、科研方面的带头作用。

学院思想政治理论课建设稳步推进，思政课的主渠道作用日益增强，学生对课程的接受度和喜爱度在提高；学院思想政治工作也稳步提升。

【案例 1】每课一问，把脉学生思想状态

借鉴清华大学冯务中教授在思政课上“课前十问”的做法。我们根据高职学生的特点设计出多个问题，形成“每课一问”教学方法。在课前加入类似“说新闻”或者“每日新闻播报”等环节。提前一周将演讲题目布置给学生，以学生自愿报名、推荐报名、教师点名报名相结合的方式，每周确定 2-3 人准备下次课上演讲。教师在每个学生演讲之后设计问题提问、点评，以扩大演讲效果。实践显示，“每课一问”是学生与学生之间、学生与老师之间真诚交流的一个重要平台和机会。学生们认真讲，教师认真听，一边听一边记一边提问，或者让别的学生点评。通过每课一问，思政课教师能更加关注到学生成长中的心理状态，更加清楚学生所思所想，能用温情和耐心陪伴学生一起成长。

二是着力加强科研育人。改进科研环节和程序，把思想价值

引领贯穿选题设计、科研立项、项目研究、成果运用全过程，把思想政治表现作为组建科研团队的底线要求。积极开展学术研究工作。确立精品意识，力争科研上水平上档次。坚持以教学带科研，以科研促教学。积极组织教师申报国家级、省部级、市级、校级科研课题、教改课题和社科成果奖、教学改革成果奖，为教师参加学术活动、发表科研教研成果创造条件。

加大学院优秀教练团队、优秀技能大赛团队先进事迹的宣传教育力度。持续对第45届世界技能大赛学院各备赛、参赛团队，全国机电设备安装与调试技能大赛，全国智能制造技术应用技能大赛“切削加工智能制造单元安装与测试”赛项，省职业院校技能大赛“虚拟现实（VR）设计与制作”赛项获奖团队等进行校园网、官方微信等校内外媒体报道，校园媒体阅读量共达3万+，社会关注度持续增长。

经过建设，学院思政科研取得了显著成果。2017年11月高校人文社会科学研究计划（思想政治教育专题研究）立项课题两项，分别是《高职院校学生就业价值取向变化特点及引导路径研究》、《高职院校卓越技师特色文化体系实践与研究》，2018年结题2016年高校工委思政专项课题一项。

三是扎实推动实践育人。加强实践教学，建立社会实践的长效机制。结合本地实际，发挥资源优势，引导大学生走出校门，

到基层去，到工农群众中去，不断提高教育教学的效果。一是课程教学计划安排实践性教学环节，从内容、课时到活动方式都要作出安排；二是充分利用学校教学实践基地，按计划组织实践活动；三是加强教师的实践活动，既注意提高教师的理论水平，又注意提高教师的实践能力。

思政教研室根据大学生思想政治状况的实际，采用多样化的教学实践模式，组织学生实地参观考察，让学生投入社会，进行调研，通过调研，使学生加深对自己对社会对他人的了解，以形成正确的价值观、道德观和法制观。在教学过程中做到了“三个结合”：与自身的实际相结合，引导学生通过自身的成长历程，加深对中国化马克思主义理论内涵的理解；与专业学习的实际相结合，联系科学发展观、个人未来事业发展前景，深刻理解中国化马克思主义理论的现实意义；与社会生活的实际相结合，通过讨论、征文、演讲比赛、辩论赛、社会实践等形式，深刻领会中国化马克思主义理论的必要性、科学性及其现实性。重点依托“讲文明树新风”、“科技文化艺术节”两大系列活动，组织学生参加各类活动。打造品牌社团工程，对学院 60 多个社团进行常规检查，完成社团注册、纳新、新成立、评优工作，打造学院品牌社团建设。

四是深入推进文化育人。推进中华优秀传统文化教育，牵头

成立山东省高职高专优秀传统文化教育与传承研究会，这是全国首个高职高专领域传承发展优秀传统文化的社团组织，成立以来，学院作为研究会秘书处单位，对全省高职高专优秀文化工作进行全方位的调研，汇集数据，通过调查研究和数据分析，了解我省高职高专的工作现状及学生传统文化的基本素养状况，总结经验，发现典型，找出问题，提出建议，为领导决策提供参考，已成为全省甚至全国越来越有影响力的品牌社团和高端智库。

开展社会主义先进文化教育、社会主义核心价值观主题教育活动，认真抓好理论学习。组织团员青年认真学习贯彻习近平新时代中国特色社会主义思想“四进四信”活动，开展团干部讲团课习近平新时代中国特色社会主义思想“四进四信”学习活动；以组织开展“学习总书记讲话 做合格共青团员”学习教育活动为主线，开展系列主题团日；组织团学组织参加院级青马工程素质培训拓展活动；深入学习宣传贯彻党的十九大精神和共青团十八大精神，开展以“践行新思想拥抱新时代”为主题的组织生活会；抓好团课教育，对团支部进行工作检查。

大力繁荣校园文化，创新校园文化品牌，举办“庆七一·红心永向党 共圆中国梦”主题党日活动、2018年“千人学习竞赛”暨“读中国”诗文诵读大赛、“讲文明 树新风”活动、山东劳动职业技术学院版“朗读者”等活动，持续传播“尊重劳动、崇尚

技能、鼓励创造”的校园文化。

建设美丽校园，广泛开展文明校园创建，以“省级文明单位”创建为契机，按时更换学院宣传栏、道旗等校内媒体，传播社会主义核心价值观、工匠精神、劳动精神等主流文化精神。通过持续的精神文明建设建设，学院学子精神风貌得到显著提高。

五是创新推动网络育人。加强工作统筹，重视网络思政。加强建设校园官方网站、微信，引领建设校园网络新媒体矩阵，打造信息发布、工作交流平台。扎实推进青春劳职新媒体工作室工作，组织各项线上线下活动，推出青春的模样、一周劳职文明播报、活力团支部评选、最美军训系列评选等活动；开通“劳职青年”微博客户端；“大学生记者团”“劳职小喇叭”QQ客户端；做好广播站日常播报，开通网络电台。通过建设，学院官方网站、微信矩阵已成为学院发布权威信息、面向学生进行思想政治建设的主要渠道之一。

强化网络意识，加强师生网络素养教育，编制《山东劳动职业技术学院创建文明单位宣传手册》中，单独制作“文明上网”篇，引导师生增强网络安全意识，遵守网络行为规范，养成文明网络生活方式。充分发挥网络中心的作用，加强校园网络安全管理，落实网络舆情搜集研判，规范师生自媒体管理，做好重大活动和热点问题、突发事件的网上舆论引导，营造风清气正的网络

环境。制作传播贴近大学生特点的新媒体内容产品，运用大学生喜欢的表达方式开展思想政治教育。利用新媒体资源进行课程教学。新媒体资源主要是指如微信、QQ、微博等网络资源，它们不仅是学生每天“耗费”最多的应用，他们是学生获得信息最主要的途径。利用好这些应用，创新思想政治理论课授课形式和教学方法，使思政课的教学效果达到了事半功倍的目的。

六是大力促进心理育人。加强知识教育，加强预防干预，充分利用微信公众号、校园网等媒体，营造心理健康教育良好氛围，提高师生心理保健能力。成立大学生心理健康中心并进行心理健康教育专家讲座，要求辅导员老师走进班级、走进宿舍，深入学生，充分发挥心理健康教育中心的作用，提高了全体师生的心理健康教育水平。

七是切实强化管理育人。健全依法治校、管理育人制度体系，出台《关于加强和改进新形势下思想政治工作的实施意见》，明确目标要求是把加强和改进新形势下学院思想政治工作纳入学院事业发展的总体规划。把“育人为本、德育为先”作为人才培养方案的首要体现。把全员、全过程、全方位育人的思路贯彻到教育教学、管理的各个方面。

强化保障功能，健全依法治校评价指标体系，深入开展依法治校创建活动。为推进现代大学制度建设，完善学院内部治理结

构，根据上级文件精神，成立学院理事会，这是中国特色现代大学制度的重要内容，更是推动学院改革发展、实现治理体系和治理能力现代化的必然要求。在理事会框架内，学院紧密依靠广大理事和理事单位，凝聚各方智慧，厚植发展优势，在服务经济社会发展、服务新旧动能转换的历史大潮中，不断扩大理事会的影响力号召力。

八是不断深化服务育人。强化育人要求，明确育人职能，在后勤保障服务中，持续开展“节粮节水节电”“节能宣传周”等主题教育活动，推动高校节约型校园建设，大力建设绿色校园，定期举行后勤员工工作培训，切实提高后勤保障水平和服务育人能力。

在图书资料服务中，注重用户体验，优化服务。学院图书馆面向全校师生开始图书在线荐购，学生可以根据自己的需要到学院图书馆网站推荐购买需要的图书，采编人员将定期登陆网站后台，下载读者为本馆推荐的书目并生成订单，同时将处理结果实时反馈学生。通过图书服务，增强大学生

在安全保卫服务中，全面开展安全教育，在新生军训和开学时期，定期举行消防演习，并开展交通、法制等安全讲座，增强了学生安全意识和法制观念。

九是全面推进资助育人。坚持资助育人导向，在奖学金评选

发放环节，全面考察学生的学习成绩、创新发展、社会实践及道德品质等方面的综合表现，培养学生奋斗精神和感恩意识；深入开展励志教育和感恩教育，培养学生爱党爱国爱社会主义意识，自强不息、创新创业的进取精神。精准认定家庭经济困难学生，合理确定认定标准，建立家庭经济困难学生档案，实施动态管理。开展“规范管理、精准资助”学生资助外调工作，学院成立了学生资助外调工作组，组织各职能部门 23 位老师，分 10 个小组，对 2017 年度获得国家助学金的部分学生进行外调，在一个星期内最终实际完成了省内 10 个地区共 28 名同学的实地走访调查。通过深入学生家庭，实地调查走访，形成调查报告和总结建议共 1 万 2 千余字，为学院学生资助工作收集整理了十分具有代表性的详家庭经济困难学生的详实材料，为学院进一步提高家庭经济困难学生的认定工作，提出了合理化建议和意见，有力的推动了我院学生资助工作的规范化和科学化进程。

十是积极优化组织育人。继续以改革创新精神做好学院思想政治工作，贯彻落实党员干部网格化联系服务师生制度，及时了解师生思想状况和具体诉求，使思想政治工作接地气、入人心。

充分发挥各类群团组织的育人纽带功能，推动共青团、学生会等群团组织创新组织动员、引领教育的载体与形式。加强基层团组织建设，管理在册团员。通过“智慧团建”加强团员管理，

发展新团员 300 人；推荐入党积极分子；收缴团费，按财务制度使用团费；团内先优评选和优秀团干部评选。

认真抓好学生干部培训，加强对积极分子的培养考察工作。落实高校思想政治工作会议精神，2017 年派出 2 名大学生骨干参加山东省青年马克思主义者培养工程夏季培训班、山东省大学生十九大专题班，组织团学组织 83 名学生干部参加了院级青马工程素质培训拓展活动。

学院以“润心领路、追求卓越”理念为指引，立足于大学生综合素质拓展，在组织提升建设等方面都取得了显著成效，通过学生社团开展的主题鲜明、健康有益、丰富多彩的活动，发挥了团委在学生成长中的凝聚、引导、服务作用，学院团委被省直机关团工委评为 2017 年五四红旗团委称号。

2.2.2 创新入学教育形式，提升入学教育效果

进一步完善网上迎新系统和新生报到前教育。通过网上报到让新生完成报到的大部分流程，辅导员建立班级群及时通报各种信息，让学生在在家里就体会到学院的温馨氛围。学院官方微信公众账号、院团委官方微信“青春劳职”在报到前发布各种宣传信息，及时让新生了解报到流程、注意事项、防金融诈骗技巧等等。



图 4 新生报到系统界面

成立学院军事训练团。动员单招退役士兵学生和退役复学学生提前报到，组成学生教官团。经过精心集训，顺利完成 2017 级新生的军训任务。在此基础上，学院成立学生军事训练团，制定了训练团章程，在成员选拔考核、待遇保障等方面做了具体规定，为学院建立了一支高素质学生教官队伍。

精心策划入学教育内容。在组织军训、国防教育、专业教育的同时，与消防、公安、银行等单位联系，专门组织了宿舍火灾消防逃生演练、交通安全及法纪安全教育和金融安全进校园活动。



图5 组织火灾消防逃生演练

2.2.3 打造校园文化品牌，增强大学生时代责任感

坚持把立德树人作为根本任务。教育引导学生在培育和践行社会主义核心价值观，打造特色校园文化品牌，构建特色文化育人体系，重点打造了青春·红心（引导青年）、青春·恒心（组织青年）、青春·慧心（服务青年）、青春·暖心（关注青年）、青春·匠心（沉淀青年）为核心的“青春五心工程”文化育人品牌，提升学生第二课堂培养学生综合素质。

主题教育课程化。以喜庆党的十九大和纪念改革开放四十周年为契机，开展了“不忘初心跟党走·青春建功十九大” “我

的中国梦”“拥抱新时代 我们正青春”等主题教育活动，坚定大学生理想信念；以“五四青年入团宣誓”“清明祭扫烈士陵园”“南京大屠杀死难者公祭日”“红色沂蒙行”等活动提升学生党性修养，让爱国主义精神在学生心中牢牢扎根；以践行“孝礼文化”“身边榜样·文明先锋”评选、“修身立志 圆梦中华——中华学子孔子故里行”等主题活动，加强学生品德修养教育；以“小工匠 大精神”产品设计大赛、“最美未来工匠”评选等活动，弘扬劳动文化和工匠精神；同时，借助微信、微博等新媒体的力量，开展了“青春的模样”“青年大学习”等内容丰富、形式新颖的线上线下活动，取得了良好的效果。

志愿服务活动常态化。开展无偿爱心献血、技能志愿服务、爱老敬老志愿服务、“暖心冬日”公益募捐、爱绿护绿等志愿服务活动，持续推进志愿服务活动制度化，成立近百余支全院志愿服务分队；学院与耕读世家社区等开展校社共建活动，加强学院与社区、社会的资源共建共享；重点打造“青年红色筑梦之旅”实践服务队和暑期三下乡“青春知行 匠心筑梦”志愿服务队，助力国家精准扶贫，事迹被广泛报道，成为实践育人品牌，荣获省级重点服务队称号；院团委被共青团山东省省直机关工作委员会评为“五四红旗团委”。



图6 开展多种形式的志愿服务活动

【案例2】“青春知行 匠心筑梦”志愿服务队三下乡“千村行动”受到当地干部群众的广泛好评

为全面学习贯彻党的十九大精神，切实感受改革开放40年取得的新成就新面貌，按照团中央、团省委的“三下乡·千村行动”的要求，山东劳动职业技术学院组织青年学子在深入社会、深入基层的生动实践中受教育、长才干、作贡献，奔赴菏泽市巨野县凤凰街道办大姚庄，以“青春大学习 奋斗新时代”为主题，以实际行动助力精准扶贫，服务乡村振兴战略，通过社会调研、

“七彩课堂”支教、助残助困、科技支农、政策宣讲、乡村晚会、红色革命教育、乡村文明等形式开展“情暖乡村”精准帮扶乡村志愿服务活动，山东劳动职业技术学院“青春知行 匠心筑梦”志愿服务队被团省委向团中央推荐为“三下乡·千村行动”国家级重点团队。



图7 “青春知行 匠心筑梦”志愿服务队在大姚庄“七彩课堂”支教

2.2.4 创新创业教育

学校高度重视创新创业工作，鼓励大学生自主创业，大学生创业项目得到迅速发展。举办创新创业大讲堂四次，学院创新创业大赛一次。获得省赛一等奖1次，二等奖1次。



图8 创新创业大讲堂和学生创新作品

2.2.5 完善拓展奖助学贷形式，提高精准资助能力。

全院各年级先后开展贫困生摸底工作，摸清贫困生家庭状况的同时，做好贫困生建档立卡工作，有效的提高了精准扶贫能力。对贫困学生的帮扶工作落实到具体责任人，做到每个贫困生都有人关爱，每个贫困家庭都能感受到学校的温暖。学院先后组织了三次精准扶贫专项家访活动。家访过程中，辅导员老师对学生家庭主要收入来源、贫困原因，家中重大疾病、灾害、债务情况、住房现状、学生生活消费情况进行了认真据实的填写调查。本次

学生资助辅导员专项家访工作，共 53 人次辅导员老师参加，分 10 个小组，在一个星期内实地走访调查省内 17 个地区共 84 名同学。通过深入学生家庭实地调查走访，基本覆盖省内各地区、各类型学生家庭，各小组根据实地调查发现问题的，分别从家庭因病因灾致贫、多子女教育成本、脱贫二次返贫，家庭经济困难学生基层科学认定等角度形成调查报告和总结建议共 1 万 2 千余字。

发挥帮扶育人作用，除了物质帮扶，更需要人文帮扶。包括如何克服贫困家境带来的自卑心理、如何更快融入集体生活环境、如何正确规划自己的未来发展等等。为此，学院各系部相关辅导员、学生工作部资助管理中心老师、大学生心理健康教育中心老师会定期或不定期的与贫困学生交流思想感受，与他们谈心更交心，做他们的知心人和引路人。同时组织人文素质、就业创业等讲座帮助他们拓展思路、寻求发展。暑假期间学院老师还带领大学生志愿者到菏泽巨野、临沂蒙阴进行扶贫助困、支农支教、电商技能培训等三下乡活动，受益群众达 300 余人。

表 2 2017-2018 学年学生资助情况汇总表

级别	项目名称	数量（人）	金额（万元）
国家	国家奖学金	6	4.8
	国家励志奖学金	336	168
	国家助学金	1568	467.4
	生源地信用助学贷款	427	316.6
省级	省政府奖学金	6	3.6

	省政府励志奖学金	62	31
学院	学院奖学金	2424	110.35
	黄元吉 孙彩霞奖学金	5	1
	勤工俭学岗位报酬	219	11.664
	其他补助	1	0.55
	绿色通道新生生活用品资助	200	2.969
合计		5254	1117.933

2.2.6 文化社团育人

坚持“精选活动、培育精品”原则，打造学生文化社团和品牌文化项目建设，满足学生多元需求，为学生演绎自我、发挥特长提供广阔舞台。进一步修订完善了社团管理办法，扶持社团发展，开展社团文化节、社团风采展、社团之星评选等特色社团活动，着力提升活动的层次和效果，充分发挥社团的价值引领和活动示范作用。2017-2018 学年，各类社团参加竞赛活动成绩斐然。

表 3 学生社团参加各类竞赛活动成绩汇总表

序号	赛事名称	竞赛项目名称	级别	所获奖项	指导教师
1	“玲珑轮胎杯”2018 年山东省板球锦标赛	男子 A 组	省级	第二名	李捷良
2	高校无偿献血	2017 年度全省高校无偿献血工作	省级	先进个人	李捷良
3	高校无偿献血	2017 年度全省高校无偿献血工作	省级	先进个人	边培铭
4	2018 年山东省心理健康节	心理情景剧短片 DV 大赛	省级	三等奖	李捷良
5	第二届 CCTA 中国大学生乒乓球联盟“双云体育杯”全国高校联赛	山东赛区男子团体	省级	第五名	马新庆
6	“玲珑轮胎杯”2018 年山东省冠军杯赛大学生	男子 A 组	省级	第三名	李捷良
7	全民健身运动会	济南市长清区全民健身运动会乒乓球比赛	区级	优秀组织奖	马新庆



图 9 学生社团组织丰富多彩的校园运动和文化生活

表 4 各类学生社团及成员数量统计表

序号	社团名称	社团类型	序号	社团名称	社团类型
1	3D 打印 UG 社团	学术科技类	40	乒乓球协会（学生）	体育活动类
2	孔子学堂	文化活动类	41	寓乐团队	自律互助类
3	CAD 制图协会	学术科技类	42	板球社团	体育活动类
4	机电创新协会	学术科技类	43	追风轮滑社	体育活动类
5	CAD 机械设计社团	学术科技类	44	北大山光影社	文化活动类
6	工业机器人社团	学术科技类	45	院武术协会	体育活动类
7	慧鱼机器人创客空间社团	学术科技类	46	大学生艺术团新声合唱团	文化活动类

序号	社团名称	社团类型	序号	社团名称	社团类型
8	装调控制社团	学术科技类	47	心理健康协会	自律互助类
9	漂移板社团	体育活动类	48	读书爱好者协会	文化活动类
10	鲨鱼技能团	学术科技类	49	书缘社	文化活动类
11	创新创业社团	学术科技类	50	大学生艺术团书画社	文化活动类
12	青春艺站	文化活动类	51	大学生艺术团	文化活动类
13	万维虚拟研发社	学术科技类	52	数学建模协会	学术科技类
14	创客贴	学术科技类	53	争鸣演讲社	文化活动类
15	电子商务协会	学术科技类	54	爱英语社团	学术科技类
16	ERP 协会	学术科技类	55	巨山技能社	学术科技类
17	商品展示工作室	学术科技类	56	鲁劳职学生足球队	体育活动类
18	忆昔古风社	文化活动类	57	“青春劳职”新媒体工作室	文化活动类
19	韵漫社	文化活动类	58	“心灵养吧”美食文化社	文化活动类
20	忠尚武术社	体育活动类	59	飞人篮球社	体育活动类
21	悠悠球社	体育活动类	60	风云机电制造社团	学术科技类
22	电子竞技社	体育活动类	61	习近平新时代中国特色社会主义思想研习社	思想政治类
23	萤火虫魔方社	体育活动类	62	校园文明先锋队	志愿公益类
24	滑板社	体育活动类	63	学院创新创业协会	学术科技类
25	吉他社	文化活动类	64	军事训练团	体育活动类
26	漫音工作室	文化活动类	65	“海棠之花”礼仪队	文化活动类
27	野马篮球社	体育活动类	66	“风景线”礼仪队（中职）	文化活动类

序号	社团名称	社团类型	序号	社团名称	社团类型
28	新声合唱团	文化活动类	67	鲁劳职足球队（中职）	体育活动类
29	易羽毛球社	体育活动类	68	无人机社团（中职）	学术科技类
30	大学生艺术团曲艺社	文化活动类	69	国学社	文化活动类
31	大学生艺术团舞蹈社	文化活动类	70	木叶滑板社	体育活动类
32	鲁劳技定向越野队	体育活动类	71	WAS 曳步舞社团	体育活动类
33	北大山文学社	文化活动类	72	青年志愿者协会	志愿公益类
34	北大山国学社	文化活动类	73	青春知行 匠心筑梦 实践服务队	志愿公益类
35	北大山国韵协会	文化活动类	74	青春知行青年红色筑梦之旅服务队	志愿公益类
36	大学生艺术团音乐社	文化活动类	75	大学生事务服务社	志愿公益类
37	拓天航模协会	学术科技类	76	小蜜蜂志愿服务队	志愿公益类
38	网球社团	体育活动类	77	青年耕读志愿服务队	志愿公益类
39	自由搏击社	体育活动类	78	崮云湖扶困助残志愿服务队	志愿公益类

2.2.7 学生心理健康教育工作再上新台阶

学院高度重视大学生心理健康教育工作，制定健全的规章制度和工作体制，明确工作规划和阶段实施方案，确保每年生均 10 元的配套经费投入。四级心理健康教育网络组织健全，并有效开展工作。建成一支素质较高，专兼结合，专业互补，相对稳定的心理健康教育工作队伍。中心现有专职心理教师 3 人，校外特聘知名心理学专家 2 人，校内兼职心理咨询师 15 人。



图 10 学生心理健康教育团队

为进一步提升学生管理人员的心理健康教育水平，2017 年我院再次组织 58 人参加国家心理咨询师培训，截止至 2018 年 5 月，又有 14 名老师取得国家心理咨询师证书，并加入到心理健康教育队伍中。现有国家二级心理咨询师 18 人，国家三级心理咨询师 42 人。

进一步完善心理健康中心，规范了咨询接待室、心理咨询室、心理测量室、音乐放松室、沙盘活动室、团体辅导室、心理阅读角等 7 个专业房间和场所的设置，开展个体咨询、团体辅导的场所充足，有必要的办公接待、心理评估、档案保管等场所，有开展心理健康教育所必需的设备、器材，有完备的健康、能力、人格、职业等方面测评软件，丰富的图书、期刊、音像等心理健康教育产品，并不断补充、更新。



图 11 开展心理健康教育活动和咨询

开展多渠道、多形式、多媒介的心理健康宣传教育活动和心理健康知识普及活动。充分发挥学生干部和学生心理社团的作用，积极推进朋辈心理互助。建设心理健康教育微信平台，专业人员维护，内容每周更新，贴近学生需求，在学生中有较大影响力。

大学生心理健康节活动成果丰硕。在 2018 年山东省大学生心理健康节活动中，吴蕊老师荣获山东省大学生心理健康节优秀指导老师，李雯、孙钊老师指导学生郭洪江、田尚云、蒋焕帅获得山东省大学生心理健康节朋辈心理辅导大赛二等奖，院团委选送的视频作品《以梦为马》获得山东省大学生心理健康节心理情景剧短片 DV 大赛三等奖。

2.2.8 公寓育人成果突出

运用互联网技术，开辟公寓育人新阵地。针对毕业生离校实际，在公寓管理服务中心微信号上，上线“我帮毕业生做件事”和“青春留言簿”两个板块。其中，“我帮毕业生做件事”，让大二的同学帮助毕业生，促进了毕业生和在校生的交流。“青春留言簿”让毕业生留下对学校、老师、学弟学妹、宿舍管理员不舍，眷写下自己的青春誓言。开展宿舍文化建设，培育时代新人。按照学院发展的新任务，结合学院开展的“润心领路 追求卓越”文明校园创建活动，组织开展好丰富多彩的宿舍文化活动，让所有同学参与到新时代。举办“公寓的故事”征文大赛，同学通过记录自己身边的故事，讲述新时代劳职院故事。引导同学自律，公寓文明创建展现新气象。通过开展“我爱我宿舍”公益活动，启发广大同学的自觉，由原先“要我来”变成现在“我要来”，公寓文明行为习惯大为改观，学生公寓卫生状况有了较大改善，同学们的生活环境更加温馨，文明公寓创建展现新气象。

【案例3】育人以德为先，争当身边榜样

学院坚持以习近平新时代中国特色社会主义思想为指导，以培养社会主义事业建设者和接班人为使命，坚持以德率才的育人理念，积极倡导践行社会主义核心价值观，涌现出一批拾金不昧、资助困难学生等先进典型，成为劳职院人身边的榜样。



图 12 劳职院人身边的榜样

徐鹏同学捡到济南市中公安分局督察大队孙悦同志手机一部，呼喊并徒步追赶六七百米，将手机送还，真诚善良的行为和质朴的话语，展现了我院学子高尚情操。

严方同学在微信群里看到了需要帮助的贫困儿童求助的信息，主动向父母提出把今年春节收到的 1000 元压岁钱和在校省吃俭用的 800 元生活费用拿出来捐助贫困儿童。严方同学用实际行动践行了青年团员的时代担当。

王斌在泰山捡到一个钱包，内有现金 2000 余元及身份证、银行卡等证件，原地等待失主近一个小时，直到失主张经理取回钱包。2018 年 3 月 4 日上午，张经理冒雨驱车从泰安来到学院，亲手把刻着“学校教育有方 少年拾金不昧”字样的锦旗交给我院

老师。

类似的事迹还有很多，传递出新时代劳职院学子高尚品质和道德情操。

【案例 4】青春志愿，爱在社区

学院积极推进青年志愿服务常态化，多次组织“青春志愿爱在社区”大学生志愿服务社区行动。志愿者分成卫生清扫小队、老年大学小队、家电维修小队、四点半课堂小队、太极拳小队、家庭知识小队等 6 个服务小队。现场吸引了众多居民参加，市民纷纷为志愿者的贴心服务点赞。同学们在服务他人、奉献社会的过程中锻炼能力、增长才干，收获成长和进步，让“奉献、友爱、互助、进步”的志愿者精神蔚然成风，用爱心传承文明、用真情奉献社会，为志愿服务活动谱写美丽的新篇章。今年以来，学院共开展了 20 余次志愿者服务活动，2000 余人次同学参加。其中，开展进社区志愿者服务活动 8 次，200 余名同学参加活动。



图 13 青年志愿服务队进社区

【案例 5】创新创业先锋——鲨鱼技能团

鲨鱼技能团以“先做人，后做事，德育为先”为宗旨，以“弘扬工匠精神，练就一流绝技”为使命，集思想性、知识性、趣味性于一体，适应青年学生思维活跃、接受信息快、可塑性强的特点，由学院骨干专业教师、技能大师指导，带动起一大批学生苦心钻研专业技能，大胆创新创业，并定期开展技能志愿服务。



图 14 鲨鱼技能团创新大赛获奖和开展技能志愿服务

2.3 就业质量

学院始终把学生就业列为学院重点工作，不断加强就业工作组织建设和制度建设，根据国家和我省有关高校毕业生就业工作的文件精神，结合就业工作实际情况，制定了《毕业生就业率考核办法》《毕业生就业跟踪调查办法》等规章制度。

为了让毕业生及家长能及时全面的关注了解就业形式和政策，使毕业生更好的就业，我院创建了《就业信息联系卡》，加强

学校、家庭和毕业生之间的沟通联系，确保就业信息传达的畅通及时有效。发放了《家长对毕业生就业期望调查问卷》，通过对问卷的汇总和统计，了解了家长对毕业生的就业期望，对就业工作的想法和建议，使我们在就业工作中能够更有针对性，做到有的放矢，从而提高就业工作效率，提升就业质量。定期回访已就业的毕业生并进行问卷调查，同时，对用人单位也进行考察和问卷回访，确保毕业生就业工作的顺利开展。

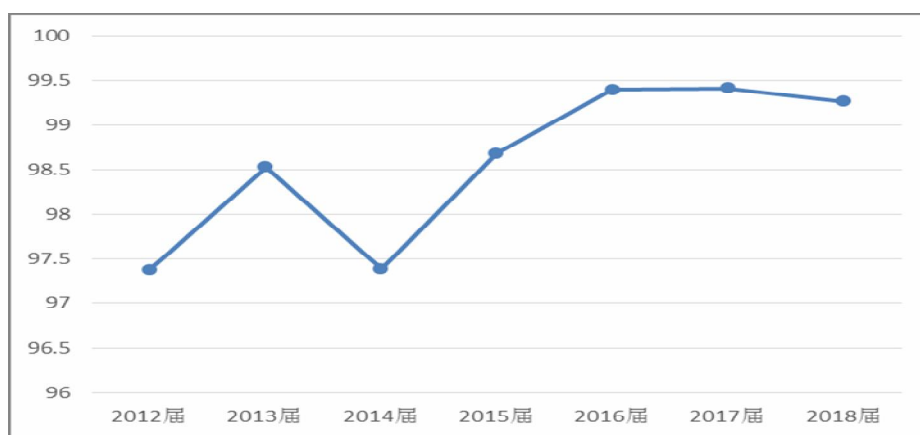


图 15 2012-2018 届毕业生初次就业率

积极拓宽就业渠道，不断提高校企合作水平。学院非常注重就业市场的开发和建设，充分利用学院六十年来建立起来的紧密广泛校企合作关系，建立用人单位信息库和校企定期联系机制，加强与用人单位的联系与沟通，积极拓宽就业渠道，挖掘新的就业岗位。今年以来，结合省里提出的大学习大调研大改进精神，学院经常走出去，深入到企业一线去跟踪调查走访，与企业进行面对面的沟通和交流，了解企业的用工需求，拓宽了毕业生的就

业渠道。近年来，学院与日立电梯（中国）有限公司、斯凯孚、浪潮集团、滨州盟威戴卡、齐鲁制药厂等合作，建设了培训基地，并进行订单培养模式；与中国联想集团、阿里巴巴、山东豪迈集团等企业开展联合招生共同培养，开展不同形式的订单培养。

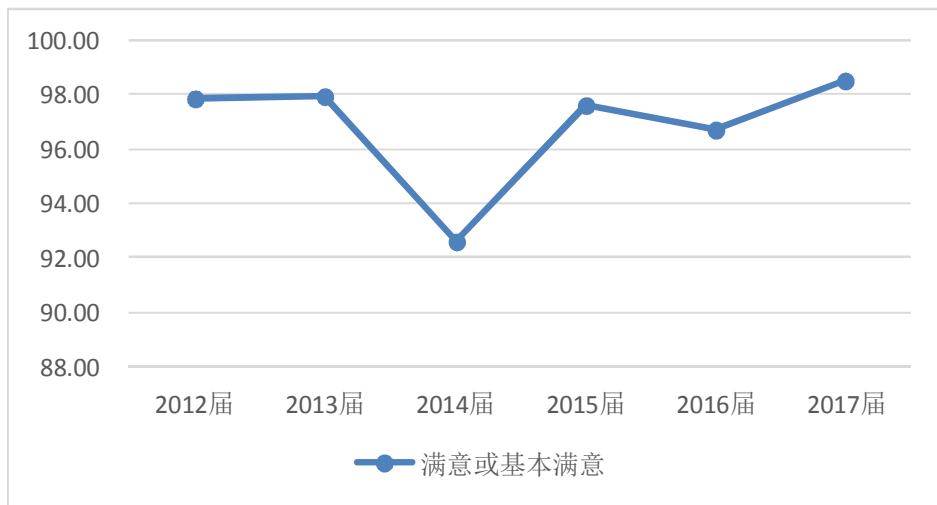


图 16 2012-2017 届毕业生雇主满意度

发挥机械行业教育培训集团、长清区产学研工匠联盟等校企合作平台作用，定期举行用人单位座谈会、技能竞赛等活动，加强行业、企业、学校之间的全方位、深层次合作，促进资源的集成和共享，有效推进学校依托专业办产业、办好产业促专业，形成学校与企业之间的良性互动，推进了学校和企业共同发展。目前，与学院有长期用人联系的用人单位 300 多家，用人单位信息库中收录的具有招聘记录的单位 600 多家。

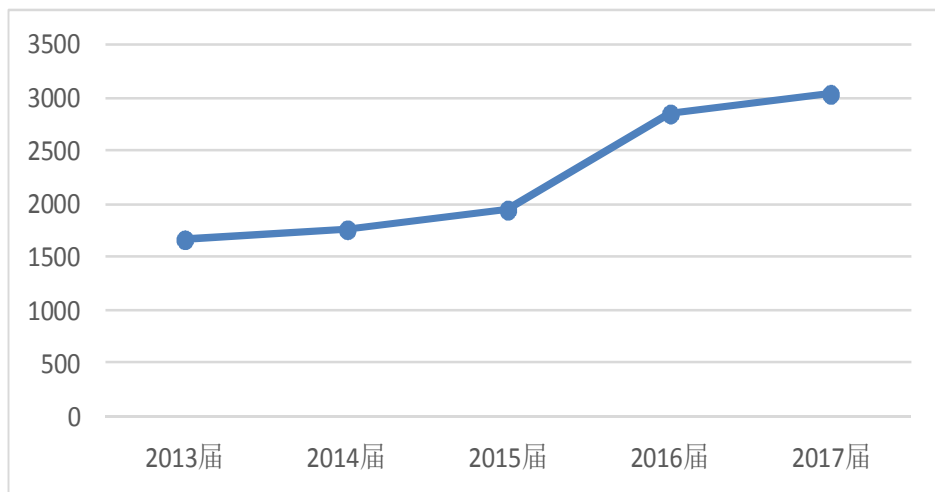


图 17 2013-2017 届毕业生月收入

加强就业指导，提高就业服务水平。为解决毕业生在就业中存在的问题，增强其就业竞争力，学院采取多种形式对毕业生进行就业指导。一是开设了人文素质教育课程，将课时为 36 学时的就业指导课纳入课程体系，作为学生的必修课程，由学院具有就业指导资质的领导及老师进行授课，提高了学生的职业能力、职业素养，同时也提升了学生的就业竞争力。二是采取“外请内聘”的形式，邀请熟悉国家就业政策的专家、用人单位人力资源部负责人、学院领导和优秀毕业生代表等，进行专题讲座。结合当前就业形势和我院毕业生的实际情况，为毕业生进行就业指导。从就业形势、就业观念、企业要求、择业技巧、公益创业、自身经历等方面进行了讲座，使广大毕业生认清了形势，转变了就业观念，确立了正确的就业观，得到了学生的高度评价。三是制作印发就业指导材料。针对部分学生对网上签订就业协议、办理报到

证等方面存在的模糊问题，学院专门制作下发了《山东劳动职业技术学院毕业生必读》《山东劳动职业技术学院大专毕业生办事指南》等，从其重要性、程序上对就业问题进行了规范，为毕业生提供了更快捷、更方便的服务，得到了毕业生的认可。

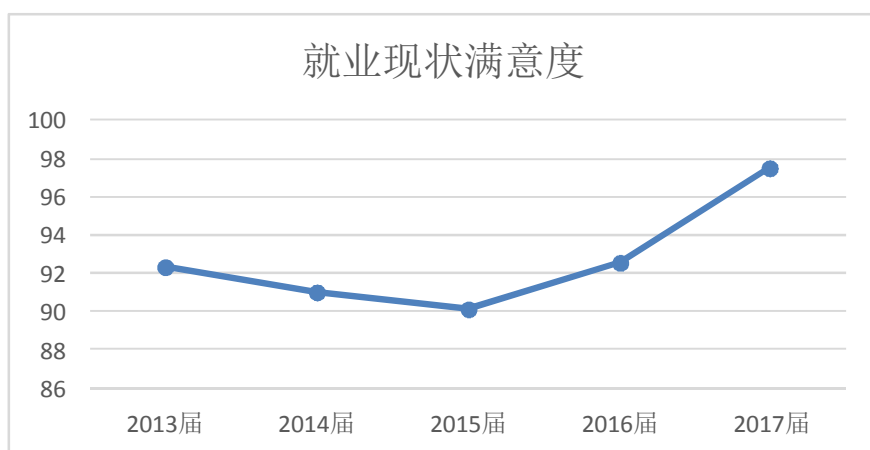


图 18 2013-2017 届毕业生就业现状满意率

学院还制作了《就业工作宣传册》，方便了用人单位对我院的了解，增强了招聘的针对性。四是组织发动各系根据本系实际情况，结合专业进行有针对性的就业指导。五是进一步规范毕业生就业信息库的建设，招生就业处会同各系对毕业生建立就业电子档案，档案内容包含毕业生参加学院组织面试的单位（平均有三次以上机会）、面试过程、录用信息、报到单位、单位变更以及毕业后一年内的就业跟踪调查等信息，实时动态的反映每位毕业生不同时间段的就业状态，提高对毕业生就业服务的水平。

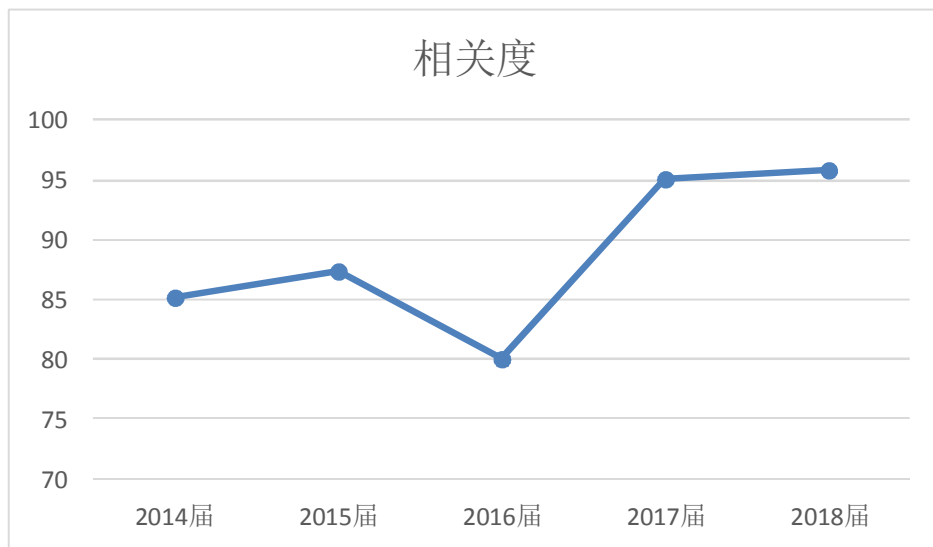


图 19 2014-2018 届毕业生理工农医类专业就业相关度

成功举办校园招聘会，为企业和毕业生搭建平台。为了给毕业生提供更多的就业实习机会和岗位，同时为用人单位输送更多的高技能人才，学院每年都举办毕业生就业实习双选会，从报名的用人企业中优选了豪迈集团、三角轮胎股份有限公司、日立电梯（中国）有限公司山东分公司、济南第二机床厂、齐鲁制药有限公司、青岛海尔、青岛海信、中铁十四局、济南试金集团、山东泰开高压开关有限公司、济南轨道交通装备有限责任公司、山东鲁商物业服务有限公司、中国重汽集团济南卡车股份有限公司、上海通用五菱青岛分公司发动机厂、山东电力设备厂、济南热电有限公司等企业到校参加招聘会，招聘我院毕业生，得到了用人单位和毕业生的认可和好评。

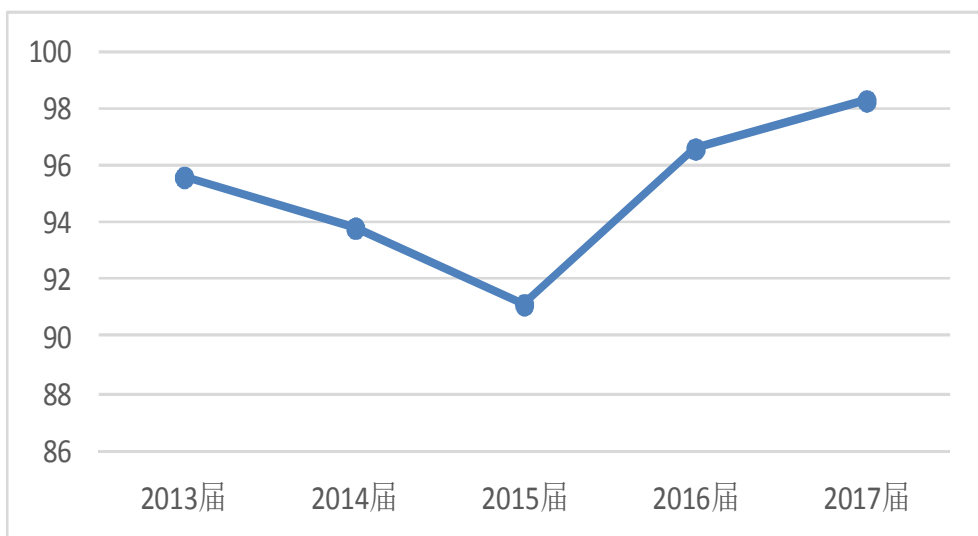


图 20 2013-2017 届毕业生对母校总体满意度

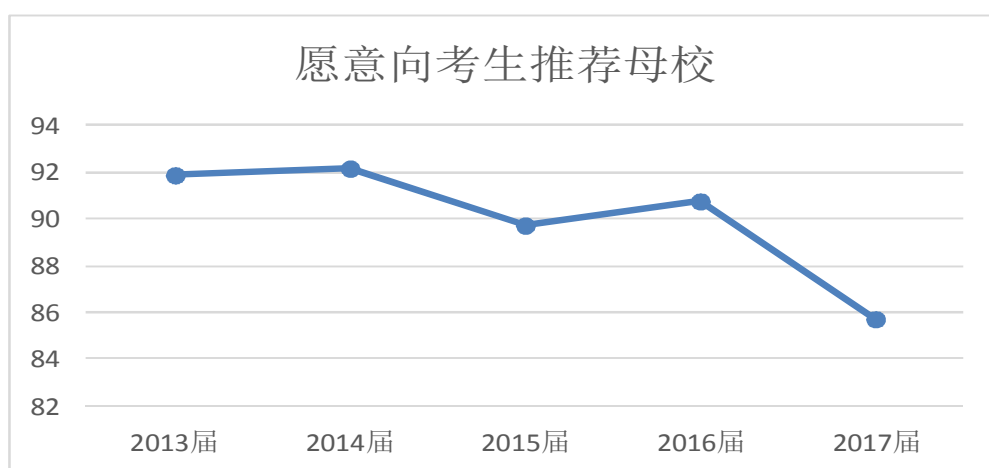


图 21 2013-2017 届毕业生愿意向考生推荐母校的比例

2.4 职业发展

经过抽样跟踪调查，2014 届毕业生毕业半年后的月收入为 3562 元，毕业三年后月收入为 4215 元。

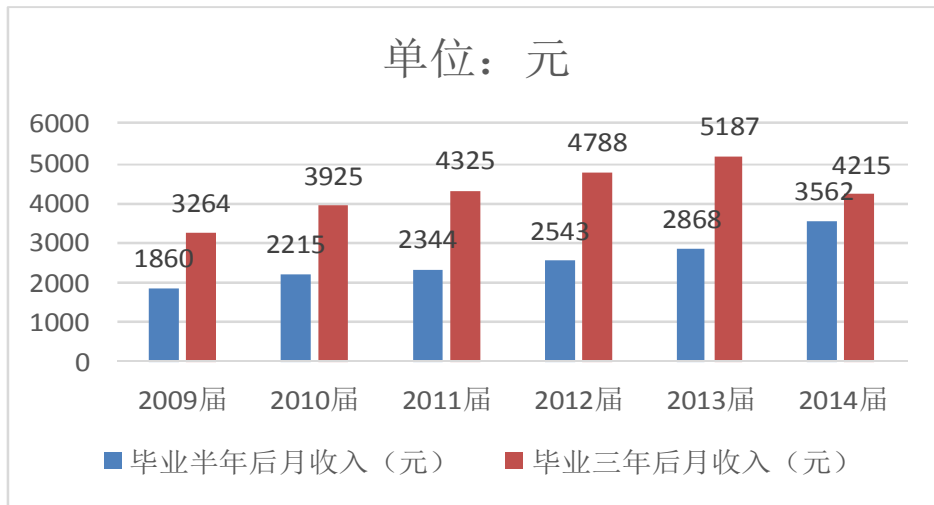


图 22 2009-2014 届毕业生半年后、三年后月收入柱形图

经过抽样跟踪调查，2014 届毕业生工作三年后职位晋升比例为 22.73%，晋升 2 次及以上的比例为 18.23%。

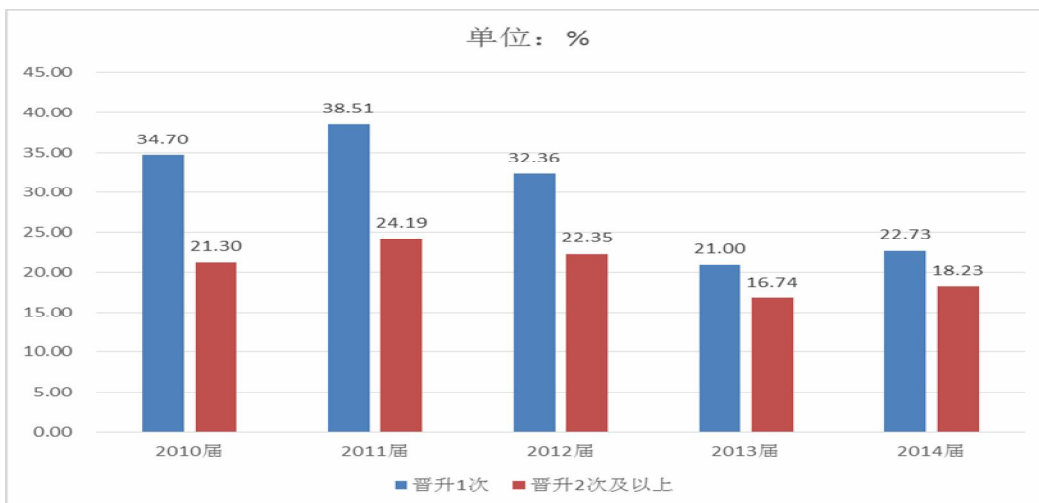


图 23 毕业 3 年后职位晋升比例示意图

3.教学改革

3.1 做特做优做强专业

3.1.1 专业设置

学院服务山东省区域经济发展和产业结构调整需求，面向

“中国制造 2025”，服务“一带一路”战略，聚焦山东省新旧动能转换带来的技术技能人才的供给侧变化需求，以特色专业群建设为引领，对接智能制造、现代服务、信息技术产业，形成了以装备制造类专业为主体、以电子信息类和现代服务类专业为两翼的“一体两翼”专业布局。现有数控技术、机电设备维修与管理、模具设计与制造、机械设计与制造、工业机器人、电气自动化技术、机电一体化技术、汽车检测与维修技术、焊接技术与自动化、电子商务、物流管理、数字媒体艺术设计、软件技术等 38 个高职专业，涉及装备制造、电子信息、财经商贸、土木建筑、交通运输、文化艺术等 6 个专业大类。

建立专业动态调整机制，根据国家战略和社会需求，推动新旧动能转换，2018 年新增了新能源汽车技术、大数据技术与应用、劳动与社会保障等 3 个专业，将于 2019 年招生。停招快递运营管理 1 个专业。优化学院专业布局，为学院下一步院系、专业重新布局做准备。

3.1.2 专业特色

首创卓越技师培养，人才培养水平持续提升。学院 1990 年开始培养高级技工，2003 年开始培养预备技师，坚持在生产实践中培养高素质技术技能人才。2012 年在全国率先开展“卓越技师”培养计划，每年选拔约 10% 的优秀新生组建优势专业“卓越技师”

班，推行一体化教学，实行过程化考核评价技师资格，形成“专科学历+技师资格”的高端技术技能人才培养标准和经验，2014年《卓越技师“专科学历+技师资格”人才培养模式的探索与实践》等三项卓越技师教学研究成果获得省级教学成果二等奖。目前正在探索本科层次卓越技师培养模式。近两年，卓越技师班学生参加全国全省技能大赛成绩突出，有6名选手进入世界技能大赛全国选拔赛前10名，5名选手入选国家集训队。学院是全省高职院校中唯一的世界技能大赛国家级集训基地（货运代理项目、CAD机械设计项目）和参加国家集训的院校。

夯实人才培养立交桥，持续推进贯通培养。上位贯通培养通道通畅，紧密度进一步加强。学院电气自动化技术专业与济南大学自动化专业，机械设计与制造专业、机电设备维修与管理专业分别与山东交通学院飞行器制造工程专业、机械电子工程专业开展“3+2”高职与本科对口贯通分段培养，探索“本科学历+技师资格”高端技能人才培养路径。与济南大学、山东交通学院开展的三个“3+2”对口贯通分段培养专业113人以较好成绩转段升入本科学校。下位贯通培养持续拓宽，广度进一步加大。2018年新增的3所合作中职学校和7个三二连读合作专业获批招生。自2013年起与中职学校合作开展的三二连读中高职贯通培养学校已增加至7所，专业增加至11个，目前已有3届学生转入专科段，

两届学生顺利毕业。

表 5 2018 年与中职、中专三二连读贯通培养统计

序号	合作学校	中职专业	高职专业	批准日期 (年)
1	济南理工中等职业学校	物流服务与管理	物流管理	2013
2	济南理工中等职业学校	计算机应用	计算机应用技术	2013
3	济南市历城职业中等专业学校	机电技术应用	机电一体化技术	2013
4	商河县职业中等专业学校	计算机应用	计算机应用技术	2015
5	东阿县职业教育中心学校	数控技术应用	数控技术	2015
6	济南理工中等职业学校	电气运行与控制	工业自动化仪表	2018
7	济南理工中等职业学校	汽车运用与维修	汽车检测与维修技术	2018
8	日照市科技中等专业学校	模具制造技术	模具设计与制造	2018
9	莱芜航空中等专业学校	焊接技术应用	焊接技术与自动化	2018
10	莱芜航空中等专业学校	电气技术应用	电气自动化技术	2018
11	禹城市职业教育中心学校	机电技术应用	机电设备维修与管理	2018
12	禹城市职业教育中心学校	电子商务	电子商务	2018

3.2 产教融合

3.2.1 构建产学研培鉴产教融合新体系,实现教育链产业链精准对接

以校企主导、政府推动、行业指导、学校企业双主体的合作机制为引领,通过优化山东省机械行业培训教育集团、济南市长清区产学研未来工匠联盟等职教集团的治理结构,进一步探索和实践了集团化办学运作模式,搭建起紧密高效的校企合作共享平台,提升了教育链与产业链对接的精准度。

以产教融合为主线，把职教集团为平台，以工作室、工作站、培训集训基地、鉴定中心、研究中心等多种类型、不同层级产教融合载体建设为支撑体，构建了集产学研培鉴为一体的，梯次有序、功能互补、资源共享、合作紧密的产教融合新体系。

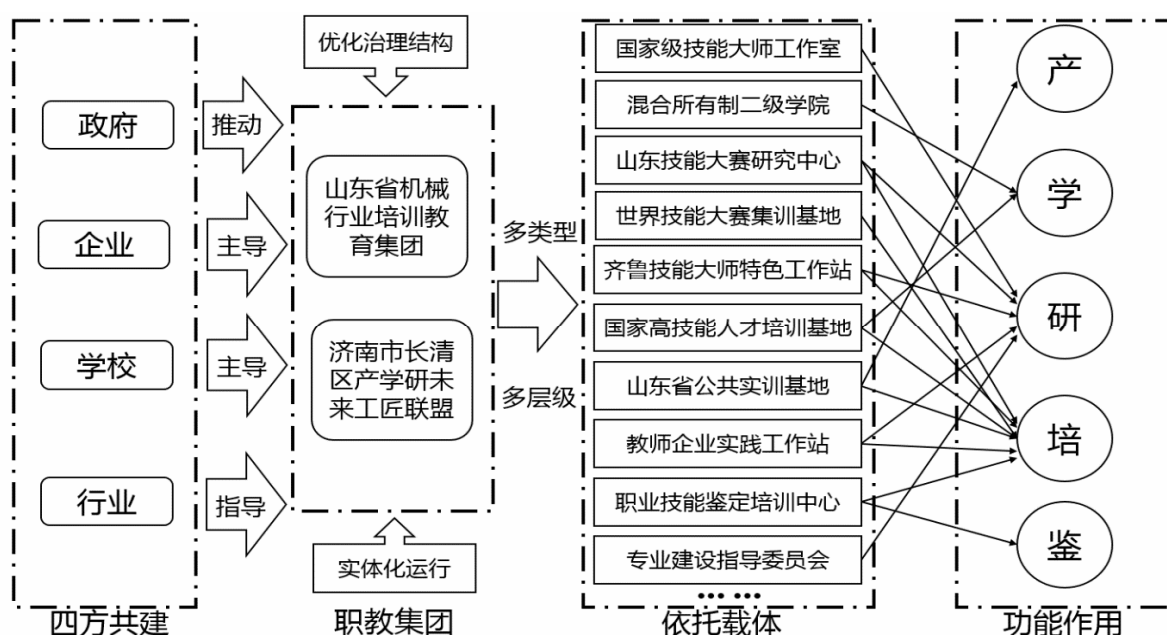


图 24 “产学研培鉴”——产教融合新体系构建

3.2.2 实践多样的校企交互模式，校企双主体育人模式成效显著

学院不断加强“引企入教”力度，滨州盟威戴卡轮毂有限公司、日立电梯、联想集团等企业全方位参与学校专业规划、教材开发、教学设计、课程设置、实习实训，促进企业需求融入人才培养环节；校企联合开发立体化、可选择的产业技术课程和职业培训包等优质教育资源。进一步加大“引企驻校”规模，实现与

武汉华中数控股份有限公司、山东网商集团等现代化规模以上企业全方位合作，与瑞典斯凯孚轴承与精密技术产品有限公司等国际知名企业的深度合作，以生产项目、顶岗实习为依托，在学校建立生产性实训基地，合作建设技术研发中心、应用技术创新中心等高层次合作载体，校企实现深度互融，形成稳定互惠的合作机制，构建校企利益共同体。继续发挥“厂校一体”传统优势，以于峰国家级技能大师工作室、齐鲁技能大师特色工作站为载体，与济南第六机床厂（校中厂）共同搭建科技成果转化、创新产品开发、一体化教师培训、技术研发服务平台，开展面向行业企业的技术研究、产品开发和推广；将企业产品与教学案例、企业标准与教学标准、企业文化与校园“劳动”文化、企业制度与学院“7S”管理制度有机融合，大幅提升生产性实训比例。

3.2.3. 创新学徒人才培养机制，现代学徒制试点工作推向深入

学院机械设计与制造专业、数控技术专业是省级现代学徒制试点项目，经过一年来的探索和实践，逐步完善了现代学徒制人才培养机制。一是建立了校企联合招生招工、联合培养、一体化协同育人新机制。二是构建双向融合可行的管理制度和多方参与的考核评价制度。学校制定学分制和弹性学制等管理办法，企业制定半脱产式学徒管理办法，双方共建学徒多方考核评价制度，

实现学徒、学校、企业、第三方机构等“四位一体”的考核评价与质量保证。三是创新“六双一体化育人”学徒制人才培养模式，实现双主体育人、双制度管理、双导师教学、双身份学徒、工学双向交替、双向自主选择的一体化育人。四是结合学徒制合作企业的岗位标准、职业技能标准、世界技能大赛技术标准等，校企共同修订学徒制人才培养方案、专业教学标准、课程标准等，构建基于典型工作过程的专业课程体系和专业课程教学内容。五是建立互聘共用的双导师制，实现企业导师和校内一体化教师对学徒进行共同培养，同时，通过双向挂职锻炼，横向联合技术研发等方式，建立高水平的学徒导师团队。经过以上六个方面的探索与实践，在管理制度、培养模式、课程体系、考核评价等多个方面创新，为校企合作育人提供新样本。

【案例 6】数控技术专业现代学徒制试点项目

数控技术专业于 2017 年被山东省教育厅确定为山东省职业院校现代学徒制试点项目。试点过程中校企深度融合，在校企协同育人机制、人才培养模式、教学过程组织、考核评价机制等多方面开展了有益探索和实践。

一是共建“三双一体化”育人机制，实现校企协同育人。依托机械行业职业培训教育集团和长清区产学研融合未来工匠联盟，学院与青岛三利集团签署合作协议，共同开展学徒制试点。学院

和企业双方明确职责分工、权利义务，整合相关资源，为现代学徒制试点搭建平台，构建了开展现代学徒制共同培养人才的系统化架构。实施双身份管理、双场所教学、双导师育人，与企业构建一体化培养方案、课程内容、教材、师资队伍、实训场地和考核标准，形成“三双一体化”育人机制，如图 1 所示。在人才培养模式创新、课程建设、师资队伍建设、实训条件建设、现代学徒制特点的管理制度、考核评价机制建设等方面协同合作，逐步形成校企协同育人长效运行机制。

二是共同定位人才培养目标。学校与合作企业共同调查研究，重新定位数控技术专业人才培养目标：培养面向现代装备制造行业高端数控机床领域，适应企业生产一线建设、管理、服务需要的德、智、体、美等全面发展的，具有良好的职业道德、敬业精神和团队合作精神，具备高端数控设备的操作、工艺编程、安装与调试、维护、售后服务与管理能力，熟悉“互联网+制造”服务模式，认同企业文化，具有机、电、控、管综合能力的企业一线的高端数控技术技能人才。

三是共同确定招生招工方式。现代学徒制试点班面向学院数控技术专业大二学生招生，先由学生报名，然后再由学院与企业共同进行面试和筛选，在面试过程中以企业为主导，对面试录取的学生安排至企业进行基层岗位训练，再次进行淘汰、筛选后，

最后再由企业与学院三方共同签订学徒培养合作协议，如图 3 所示。确保学生权益不受损害并保护企业、学院、学生的共同利益，明确各自的权利、职责与义务，并在此基础过渡至招生录取和企业用工一体化的基础上来，利用我院拥有高考夏季招生、高考春季招生、技能名校单招、技校对口单招等多渠道招生的优势，为企业筛选满意的学生。

表 6 企业提供的培养岗位

岗位	培养人数	培养目标
机加工	5-10 人	熟练掌握数控编程及绘图软件。
模具加工	5-10 人	熟悉模具的设计开发需求，了解机械加工原理。
数控加工	5-10 人	能独立操作大型数控机床，并具备数据编程的能力
工艺员	2-3 人	熟练掌握绘图软件，有机械加工经验。
质检员	2-3 人	会看图纸，会使用量具。
技术支持	2-3 人	具备 CAD 制图能力，独立设计产品售前方案
机械开发	2-3 人	能熟练运用三维绘图软件，并具备一定的机械结构设计能力
机械设计	2-3 人	独立完设备机械结构的设计工作，并具备创新、开发能力

四是共同创新实践“产教融合、四段进阶、知行合一”人才培养模式。在专业建设指导委员会的基础上，联合试点企业，由职教专家、企业人员、专业教师组成相应专业的学徒制工作小组，针对青岛三利集团的数控技术岗位要求，共同确定人才所需的知识、能力、素质培养规格，创新实践“产教融合、四段进阶、知行

合一”人才培养模式。学校与企业共同研究制定一体化人才培养方案，确定相应的教学内容和合作形式，改革教学质量评价标准和学生考核办法，将学生工作业绩和师傅评价纳入学生学业评价标准。“产教融合”是指以高端技术技能型人才为培养目标，将职业素养融入人才方案，实现人才培养与企业需求相融合。以“双师”型教师为培养目标，加强教学团队建设，实现专业教师与能工巧匠相融合。以“做、学、教合一”为主要教学模式，开展专业基础课教学，实现理论教学与技能培训相融合。以校企合作为构建课程体系的平台，实际产品为项目，采用工作过程导向教学法，构建模块化的课程体系，实现教学内容与工作任务相融合。以职业能力为主要评价标准，采用企业(行业)、学校、学生(家长)三方多元评价体系，实现能力考核与技能鉴定相融合。以校园文化为基础，实验实训室引入企业文化，实现校园文化与企业文化相融合。“四段进阶”是指将职业岗位能力培养按照进阶规律分为四个层次：职业基础能力培养→职业核心能力培养→职业综合能力培养→职业能力提升；“知行合一”是指学生在学校知识能力与在企业行动能力的有机统一。基于人才需求分析，确定专业培养目标、基于职业分析，以典型工作序列为职业能力训练体系，构建专业课程体系，落实专业培养目标，基于工作分析，以典型工作任务为中心组合知识、技能和态度确立课程内容，将专业培养目标分

解，在课程中落实职业能力目标，基于任务分析，选择载体、重构知识点，基于真实的工作过程落实学中做、做中创，在教学中落实能力培养。

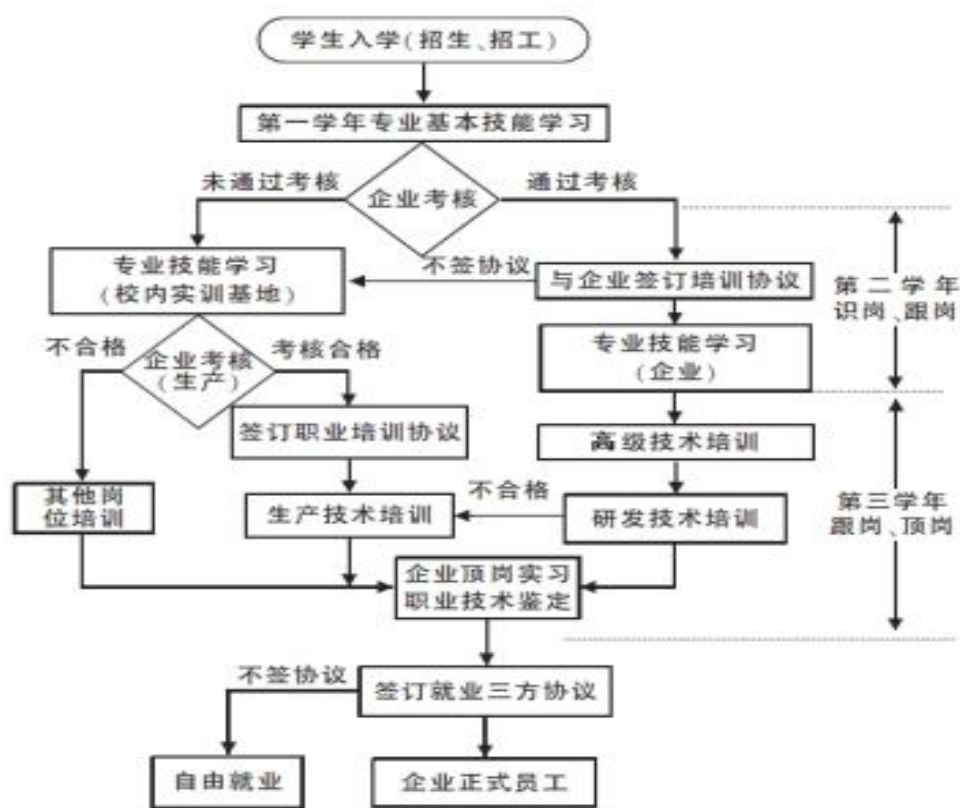


图 25 数控技术专业现代学徒制运行模式

五是共同制订教学方案。以机械行业职业培训教育集团和长清区产学研融合未来工匠联盟为平台，学院与青岛三利集团共同制定人才培养方案，探索与构建“校企一体、四双驱动”的教学实施体系，即“双身份、双导师、双环境、双评价考核”，来保障现代学徒制人才培养模式的实施。学生同时具有“学生”“学徒”双重身份，接受学校和企业的双重管理；在教学中，形成校内专任教

师和企业师傅的“双导师”制（如表 1 所示），教师全程跟踪，师傅密切配合；在学校、企业“双环境”中交替学习；学校和企业共同建立教学质量监控体系，围绕企业学徒晋级标准、职业资格标准，建立指标体系，形成校企共同参与的“双评价考核”模式。通过边实施、边总结、边整改，形成一个“四双驱动”的良性循环教学体系。

表 7 现代学徒制试点班级“双导师”安排情况表

序号	学生姓名	企业师傅	学校教师
一组	于帅、高辉、王明林、刘睿洲	车红兵	段晶莹
二组	孟哲、周胜利、侯镇洁、杨锡凤	谢雄	史家迎
三组	艾运琪、王宝硕、孙俊、杨志浩	张延吉	刘文超
四组	李宗凯、张淑欣、孟强、吴昊	武光辉	王栋臣
五组	王玉亭、李开宣、杨贵春、郑辉	丁 蓉	李传波
六组	张进、耿祥瑞、崔继伟、赵兴	杜洪月	焦莹莹
七组	陈硕、王志焯、李虎、梁承志	杨洪海	李辉
八组	杨润祥、范伟、梁洪生、林宗鑫	刘中凯	潘强
九组	赵勇、李志伟、蒋万杰、石延超	曹文斌	谭桂玲
十组	孙祥东、赵帅、王金童、徐文峰	麻治勇	刘志通



图 26 现代学徒制班拜师仪式和学员授服仪式

六是共同开发课程体系。课程体系构建紧扣数控加工岗位需求，遵循学徒晋级成长和认知规律，突出核心职业能力培养。具体是：明确岗位能力目标。充分调研青岛三利集团数控加工岗位四级学徒工作过程，与企业共同解剖典型工作任务，归纳每级学徒典型的能力、素质、知识要求。明确学习领域。针对企业学徒岗位能力、素质、知识要求，融合数控车、数控铣、加工中心高级操作工以及数控机床装调维修工等工种的国家职业技能标准，开发教学项目，以 10-20 课时为一个项目，1-2 个项目为一个学习单元，1-2 个单元为一门课程的灵活组织形式，构建与企业学

徒对应的学习模块。企业师傅参与课程体系建设。企业“师傅”根据企业典型工作任务，融入新工艺、新技术，与校内教师合作开发教学项目。同时根据岗位要求的变化和“学徒制”开展的情况，实时调整教学内容。

七是共同组织教学过程。数控技术专业与企业紧密合作，按照技术技能人才成长规律和工作岗位的实际需要，科学设计、实施教学全过程，利用好校内和校外两个实训场所，完善“任务习练、分段训练、跟岗锻炼、顶岗历练”的训练形式，促进学徒基础技能、专项技能和综合技能相互衔接、相互渗透。同时，发挥好校企双主体的作用，共建学校教师和企业师傅两个队伍，实施双导师制，加大学校与企业之间人员互聘共用、双向挂职锻炼、横向联合技术研发和专业建设的力度，提升双师教学团队建设水平；实施校企实训资源共建共享，共建校内实训、校外实训、网络远程实训三个平台。



图 27 数控技术专业现代学徒制试点班赴企业认知实训



图 28 数控技术专业现代学徒制试点班企业师傅校内授课



图 29 数控技术专业现代学徒制试点班学生赴企业跟岗实习

八是共建管理标准与运行制度。校企双方共同制定相关标准。以数控加工岗位现实需求与未来发展需求为依据，在兼顾学徒个人发展需要的前提下，校企双方从职业工作岗位任务分析入手，参照国家职业资格考试标准，开发适应岗位育人需求的人才培养方案、专业教学标准、核心课程标准、岗位标准、企业师傅标准、质量监控与保障体系及相应实施方案。

九是共建多方参与的考核评价机制。创新考核评价制度，制订以育人为目标的实习实训考核评价标准，将学生自我评价、教

师评价、师傅评价、企业评价、社会评价相结合，积极构建第三方评价机制，由行业、企业和中介机构对学徒轮训岗位群进行技能达标考核。建立定期检查、反馈等形式的教学质量监控机制。

3.3 课程建设

3.3.1. 对接产业发展实施课程改革，优质教学资源增量显著

对接山东省新旧动能转换重大工程，面向高端装备制造、现代商贸流通、信息技术等山东区域经济重点发展的高端产业，围绕智能制造、现代服务、信息技术等重点专业群，推进了网络课程建设和一体化课程改革。对于学生人数多、受众面广的公共基础课、专业（群）基础课以精品资源共享课、精品在线开放课程建设为主，以碎片化的课程资源为基本单位，进行课程整体设计，通过网络教学平台（辅助）授课，使线上+线下的教学模式常态化；对于既有理论又注重实践的专业核心课程，重点进行一体化课程改革，建设一体化教案、工作页、教学视频等一体化的教学资源。实施了校级教学质量提升计划，新增了省级精品资源共享课 9 门，校级精品资源共享课 20 门，校级在线开放课程 5 门，校级教学资源库 4 个，学院网络课程总数量增至 93 门。

表 8 课程类型、数量、学时及占比

课程类型	课程门数（门）	学时（课时）	总学时的比例（%）
公共课	103	35654	22.19
专业基础课	326	45997	28.63

课程类型	课程门数 (门)	学时 (课时)	总学时的比例 (%)
专业课	376	79033	49.18

3.3.2. 提升学分制的广度深度，试点工作稳步推进

2018 级学分制试点专业由 2017 级的 7 个专业扩大至覆盖学院智能制造、信息技术、自动化、汽车维保和现代商贸流通 5 个重点建设专业群的 22 个专业。实施了高职英语、高等数学等公共基础课分层次教学；完善了选课系统功能，实现了课程选修、学分重修、学分免修、非课程学分申报与认定等工作常态化、信息化。开展了中高职三二连读、“3+2”专本贯通培养等相关专业的人才培养方案修订工作，将学分制作为人才培养方案的主线，贯通中高职本科的“学分互通立交”构建初步完成。

表 9 2018 级学分制改革试点专业一览表

系部	专业名称
机械工程系	数控技术、机电设备维修与管理、智能控制技术
机制工艺系	机械设计与制造、工业机器人技术
电气及自动化系	电气自动化技术、工业自动化仪表、机电一体化技术、建筑智能化工程技术、应用电子技术
经济管理系	电子商务、物流管理、国际商务、物流金融
信息工程与艺术设计系	建筑装饰工程、软件技术、计算机应用技术、计算机网络技术、大数据技术
汽车工程系	汽车检测与维修、汽车电子技术、汽车车身维修技术

3.4 教育信息化

学院以《教学质量提升项目培育与管理办法》主要依据，以质量提升工程为总抓手，围绕专业建设、人才培养模式、课程建设、教学模式等关键要素进行质量提升取得良好成果。2018年立项了省级精品资源共享课9门，校级精品资源共享课20门，校级在线开放课程5门，校级教学资源库4个，学院网络课程总数量增至93门。教学做一体化教学模式更加有效，实施基于三级典型工作任务的一体化课程改革，实现了真正意义的理论与实践的融合；基于MOOC的混合式教学模式的改革，创新的教学的交互模式，从课上延伸到课下，从线下延伸到线下，增强了学生学习兴趣，提升了教学效果；以完成典型工作任务为目标的毕业制作教学改革，提高了学生综合应用知识的能力，促进了学生团队合作精神的培养，激发了学生创新意识。

表 10 省级课程上网汇总表

序号	课程名称	建设时间	课程来源
1	数控技术及编程	2010年前	省级精品课程
2	焊接方法与设备	2010年前	省级精品课程
3	采购管理与库存控制	2010年	省级精品课程
4	电子商务概论 2007	2011年	2011年省级精品课程：电子商务专业创业平台联合申报课程
5	国际贸易	2011年	
6	网络营销	2011年	
7	电子商务物流	2011年	
8	电子商务网站建设与管理	2011年	
9	PLC原理及综合实训	2012年	2012年省级精品课程：电气

序号	课程名称	建设时间	课程来源
10	变频变流技术	2012年	自动化专业一体化教学核心课程组联合申报
11	单片机原理及应用	2012年	
12	电力电子变流技术	2012年	
13	直流拖动控制系统	2012年	
14	车床加工技术	2012年	2012年省级精品课程：数控技术专业实训技能课程组联合申报
15	数控车床加工技术	2012年	
16	数控铣床（加工中心）加工技术	2012年	
17	铣床加工技术	2012年	
18	机械制造技术	2017年	2017年省级精品资源共享课
19	冷冲压工艺与模具设计	2017年	
20	逆向工程设计	2017年	
21	低压电器控制技术	2017年	
22	汽车电子控制技术	2017年	
23	软件测试	2017年	
24	Java 程序设计	2017年	
25	企业资源规划（ERP 沙盘）	2017年	2018年省级精品资源共享课
26	液压与气压传动技术	2018年	
27	网店美工	2018年	
28	高等数学	2018年	
29	数控铣床(加工中心)加工技术	2018年	
30	运动控制技术	2018年	
31	网页设计	2018年	
32	家具设计与制作	2018年	
33	三大构成	2018年	
34	跨境电商实务	2018年	

表 11 2018 年新增校级上网课程

序号	课程名称	序号	课程名称
1	电梯结构及应用技术	14	汽车保险与理赔
2	数控加工工艺与编程	15	机床电气控制与 PLC

序号	课程名称	序号	课程名称
3	ios 移动应用开发技术	16	复杂零件加工工艺与编程
4	商品信息采集与处理	17	国际贸易实务
5	塑料模具设计与制造	18	数控机床电气系统装调与维修
6	C 语言程序设计	19	管理学基础
7	数学	20	移动电子商务
8	电力电子变流技术	21	概率论与数理统计
9	汽车电气设备构造与维修	22	思想道德修养与法律基础
10	汽车新结构与新技术	23	工程材料与热处理
11	居住空间设计	24	高职英语-高频词汇
12	传感器技术与应用	25	基础会计
13	计算机网络与综合布线		

【案例 7】基于 MOOC 的混合教学模式

目前，我院 17 门省级、44 门校级精品资源共享课（含省级）大都采用基于 MOOC 的混合教学模式，它以混合学习为基础，采取翻转课堂的方式，包括在线 MOOC 学习与面对面教学两种形式。学生在面对面教学之前和之后都将进行在线学习，内容以教师指定的 MOOC 课件为主，课堂面授将讲解重难点问题、分析案例和师生互动讨论。

课前在线学习。学生根据教师指定的学习内容进行课前预习，主要是观看 MOOC 教学视频，重点完成设置为任务点内容的学习部分。完成预习后，在平台给教师留言，将预习中的难点和疑问反馈给教师。教师对所有的留言，梳理需要在面授中重点讲解

的知识点，有针对性地进行教学活动设计。



图 30 混合教学模式课前任务点设置、发放以及学生手机端学习示例

课堂面授。面对面课堂教学由知识点技能点解析、企业案例分析和课题学习小结三部分组成。知识点、技能点解析部分主要针对学生线上预习阶段产生的问题进行重难点解析和讨论，以教师讲解为主。企业案例分析是在学生对基本的知识点和技能点基本掌握的基础上，引入企业案例，将前期掌握的知识点和技能点放到具体案例中详细讲解。面授结束前，教师对本次学习情况进行总结。课堂面授过程的课件、视频、教案等教学资料可通过登录慕课系统获得，教师上课无需携带任何教学资料，只需登录教师个人慕课账号即可获得全部教学资料。

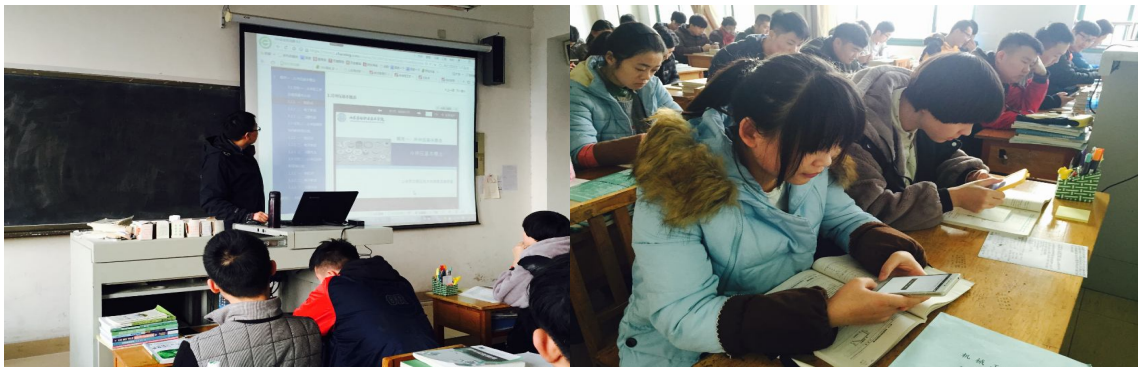


图 31 混合教学模式课堂面授场景

课后在线学习。面授后在线学习由学生自行完成。学生根据前两个阶段的学习情况,选择性地再次观看 MOOC 视频 PPT 课件和测试题等学习资料,作为面授课堂中师生交互的延伸,学生可以在复习过程中与教师通过在线方式进行交流和互动,答疑解惑,巩固学习效果。学生按照要求完成教师布置的在线作业。

任务在线评价。教师通过慕课平台实时掌握学生学习状态,通过后台统计将课程视频、课程测验、作业、访问次数和期末考试成绩等按照一定的权重处理得到当前成绩。通过后台大数据分析系统掌握学生的学习进度、成绩分布、学习习惯等统计情况,为改进教学方法和教学手段提供重要参考。

3.5 技能大赛

为以赛促教、以赛促学,学院调整技能大赛组织机构,出台鼓励政策,广泛动员、积极组织师生参加各类技能大赛和技能比武、展示活动,跟进大赛训练、集训、培训全过程,对参赛情况进行总结、交流,对取得成绩的经验 and 做法进行梳理,在全院进行推广,对出现的问题进行深入分析研究,查漏补缺,不断改进提高,使学院参加各类技能大赛的成绩稳步提高。

表 12 2017-2018 学年学生在国家、山东省技能竞赛获奖情况一览表

竞赛名称	国赛			山东省赛		
	特、 一等 奖	二 等 奖	三 等 奖	特、 一等 奖	二 等 奖	三 等 奖
2017 省职业院校技能大赛				2	1	6
2017 年山东省职业院校信息化教学大赛						1
全国智能制造应用技术技能大赛山东省“栋梁杯”选拔赛				1	2	
2017 年山东省“技能兴鲁”职业技能大赛				2	3	2
第三届山东省“互联网+”大学生创新创业大赛						1
2017 年全国机械行业职业院校技能大赛-“博诺杯”移动机器人竞赛		1				
全国智能制造应用技术技能大赛：切削加工智能制造单元应用技术		1				
“南戈特杯”机电设备安装与调试技术大赛		1				
全国移动商务技能竞赛山东赛区选拔赛第二届“奥派杯”移动商务竞赛					2	1
第三届长风学霸赛网店运营			1			
第十三届全国职业院校“新道杯”沙盘模拟经营大赛全国总决赛	1					
第三届长风学霸赛供应链运营管理	1	1	1			
全国大学生数学建模竞赛	1		2			
全国机械行业职业院校技能大赛“三维天下杯”逆向建模创新设计与制造大赛		1				
2017 年全国机械行业职业院校技能大赛-“金源诗琴杯”汽车车身修复与整形技术大赛			1			
2017 年全国职业院校汽车专业教师能力大赛高职组汽车营销赛项			1			
2018 全国职业院校技能大赛	1	1				
第 45 届世界技能大赛	4			8	2	6
山东省第五届高校青年教师教学比赛					1	

竞赛名称	国赛			山东省赛		
	特、 一等 奖	二 等 奖	三 等 奖	特、 一等 奖	二 等 奖	三 等 奖
第十五届山东省大学生机电产品创新设计竞赛				4	4	4
机械行业协会 CAD 机械设计项目	1	2				
第十四届全国职业院校“新道杯”沙盘模拟经营大赛山东省总决赛				2		
2018 年山东省高校“学创杯”大学生创新创业综合模拟大赛				2		
“栋梁杯”互联网协同制造技术与应用			1			
云与大数据应用设计大赛						1
2018 一带一路暨金砖国家技能发展与技术创新大赛预赛 VR 设计		1				

3.6 教学改革

学院不断强化教育教学改革研究，坚持以提高教育教学能力为目的、教育与科研工作齐头发展，融入信息化管理方式，全面提高教师的教学与科研能力。2018 年，学院立项山东省高校人文社科课题 1 项、山东省教育科学研究课题 1 项、山东省科技厅软科学课题 1 项，立项山东省社科专项课题 2 项、一般课题 3 项，立项山东省社会科学联合会课题 1 项，立项中国职业教育与职工培训课题 5 项、全国高等院校计算机基础教育研究会课题 1 项，立项院级研究课题 30 项。获得山东省职业教育教学成果奖一等奖 2 项、二等奖 5 项，2018 年山东省高等学校优秀科研成果奖三等奖 2 项，第四届（2017 年度）山东省人力资源社会保障优秀科研成果二等奖 1 项、三等奖 2 项，中国职业教育与职工培训协会一

等奖 7 项、二等奖 7 项、三等奖 6 项、优秀奖 6 项，获得中国职业教育与职工培训协会 2018 年度优秀科研单位奖。出台学院科研系统教科研成果信息填报规范文件，对全部科研成果进行信息化平台式管理。

表 13 2017-2018 学年纵向课题立项统计表

序号	项目名称	立项单位	立项/在研/结题	立项编号
1	产教融合、校企合作背景下“双主体”育人模式研究与探索	山东省教育厅	立项	J18RB162
2	高职院校“一空间二平台”创新教育实践研究		立项	2018JXY3034
3	山东省高端装备产业发展形势下高技能人才培养现状及对策研究	山东省科技厅	立项	2018RKB01465
4	山东省农产品国际竞争力现状及对策研究	山东社会科学规划管理办公室	立项	18CJJJ31
5	山东省智能制造强省建设视角下技术技能人才评价体系的研究		立项	18CSJJ39
6	“互联网+”视域下创新政府服务研究		立项	18CZZJ07
7	高职院校“四平台全方位”工匠精神培育的实践研究		立项	18CQXJ48
8	信息化时代高职英语词汇教学供给侧结构性改革		立项	18CWZJ28
9	高校不纳入编制管理后教师激励与约束机制研究	山东省社会科学界联合会	立项	18-22-GL-06
10	供给侧视阈下高职院校中等发展困境及对策研究		立项	18-ZC-JY-03
11	基于互联网平台的泛在学习应用研究——以《软件测试》课程为例	全国高等院校计算机基础教育研究会项目	立项	2018-AFCEC-303

序号	项目名称	立项单位	立项/在研/结题	立项编号
12	基于学徒制的技能大赛选手培养机制研究	中国职业教育与职工培训协会	立项	2018041
13	基于新型学徒制的“订单式”人才培养模式案例研究		立项	2018022
14	基于翻转理念实现师生共赢教学模式改革探究		立项	2018069
15	学分制背景下选修课课程体系改革构想		立项	2018065
16	持续提升高技能人才培养质量的策略研究—以山东劳动技师学院为例		立项	2018006

表 14 教学成果奖一览表

序号	成果名称	奖项名称	级别
1	对接智能生产关键能力的高职机电类专业人才培养体系改革与实践	2018 年山东省职业教育教学成果奖	一等奖
2	高职院校中华优秀传统文化传承《人文经典诵读》必修课的改革与实践		一等奖
3	新商贸流通专业群“校企协同、四维对接”人才培养模式探索与实践		二等奖
4	基于 OBE 理念机械设计与制造专业卓越技师人才培养课程体系研究与实施		二等奖
5	计算机应用技术专业“课赛融合”教学改革与实践		二等奖
6	“政行校企社”协同创新的电子商务专业实践教学平台构建与实践		二等奖
7	新一代信息技术人才职业基本素养培养体系的研究与实践		二等奖
8	高职院校现代学徒制人才培养模式调研报告——以汽车检测与维修技术专业为例	第四届（2017 年度）山东省人力资源社会保障优秀科研成果	二等奖
9	基于新型学徒制和现代学徒制的高技能人才培养模式研究		三等奖
10	《三大构成》spoc 教学平台的搭建		三等奖
11	智能制造背景下技术技能人才需求变化的调研与分析	2018 年山东省高等学校优秀科研成果奖	三等奖
12	高职院校实行学分制的研究与探索		三等奖

序号	成果名称	奖项名称	级别
13	技能竞赛促进课程教学改革研究与实践——以计算机应用与维修专业为例	中国职业教育与职工培训协会 2018 年度优秀科研成果	一等奖
14	山东省模具设计与制造高技能人才市场需求调研报告		一等奖
15	传统太极文化进企业进职业院校实践研究		一等奖
16	网页导航设计与制作一体化教案		一等奖
17	儿童房空间规划		一等奖
18	高等职业教育特色人才培养模式的探索与实践-以山东劳动职业技术学院为例		一等奖
19	校企融合“双主体”办学模式下的学生职业素养培养体系研究与实践		一等奖
20	基于新型学徒制和现代学徒制的高技能人才培养模式研究		二等奖
21	“校企共同体”模式下的职业院校现代学徒制课程体系建设研究		二等奖
22	高职机械设计与制造专业“双证书”一体化课程体系建设研究与实施		二等奖
23	《数控车工》实训教材		二等奖
24	汽车维修企业管理		二等奖
25	高职院校实行学分制改革研究与探索——以山东劳动职业技术学院为例		二等奖
26	室内色彩设计		二等奖
27	汽车机械制图教材		三等奖
28	商务礼仪		三等奖
29	《自动化设备维修》一体化教材		三等奖
30	儿童房设计		三等奖
31	家具产品功能要素		三等奖
32	系列家具设计与制作——功能要素分析		三等奖
33	部分高职学生不良行为矫正		优秀奖

序号	成果名称	奖项名称	级别
34	基于云计算的校园网建设研究		优秀奖
35	基于创新工作室的软件技术专业创新型人才培养的研究		优秀奖
36	基于 JITT 教学模式的层面排列教学视频		优秀奖
37	曲柄连杆机构装配		优秀奖
38	摩擦片式离合器拆装		优秀奖

4.政策保障

4.1 从严治党，加强党建

认真落实省委、省政府要求，坚持和完善党委领导下的院长负责制，建立健全党委统一领导、党政分工合作、协调运行的工作机制。实行集体领导与个人分工负责相结合，按照集体领导、民主集中、个别酝酿、会议决定的原则，完善常委会、院长办公会例会制度，集体讨论决定学校重大问题和重要事项，“三重一大”事项必须由党委集体研究作出决定，讨论决定前必须充分论证，广泛听取意见。加强基层党组织建设，配齐配强党务工作力量，严格党的组织生活，认真落实“三会一课”、民主生活会、组织生活会、民主评议党员等制度，加强组织员队伍建设，做好发展党员和党员教育、管理、服务工作。坚持系部党政联席会议制度，发展党内基层民主，充分发挥基层党组织战斗堡垒作用和党员先锋模范作用，汇聚起推动综合改革的强大合力。落实主体责任和

监督责任。坚持从严治党、遵规守纪、规范办学，针对党建工作中的突出问题和薄弱环节，采取有力措施，提高从严治党工作水平，营造学院从严治党的舆论氛围和制度环境。加强党风廉政建设，强化监督执纪问责。充实加强纪检监察机构，转职能、转作风、转方式，强化监督检查职能，在监督和问责上下功夫，强化查案执纪职能，在严查和惩处上下功夫，切实加强风险点防控。

【案例8】六项措施抓党建，推动学院高质量发展

2018年，学院党委深入开展党的政治建设、思想建设、组织建设、作风建设、纪律建设，把制度建设贯穿其中，突出政治建设首要位置，结合学院近年来实际，深入推进反腐败斗争，落实意识形态工作责任制，认真贯彻中央、省思想政治工作会议精神，扎实推进精神文明建设，保持了学院良好的发展态势。

一是加强党建领导，全面落实主体责任。严格落实党委书记抓党建责任制，成立了学院党建工作领导小组，党委制定了全面从严治党问题、整改、责任“三张清单”，全面加强学院党建工作。一是坚持党建工作会议制度，定期召开党委会、党建专题会议和党建工作例会，研究、安排部署党建工作，推动党建工作责任制全面落实。二是制定并印发年度党建工作要点，细化分解党建任务，确保党的工作有人抓、问题有人管、责任有人担。三是建立日常党建工作每月通报制度，强化日常考核管理，及时指出各党总支

（支部）的问题和不足，督促落实整改。

二是狠抓政治学习，提高政治站位。一是坚持中心组每月学习制度，认真学习习近平新时代中国特色社会主义思想 and 党的十九大精神，在学懂弄通做实上下工夫，牢固树立四个意识，切实增强政治责任感和政治敏锐性。二是暑假期间在浙江大学举办管理创新与能力建设培训班，进一步找准差距不足，提升职业教育办学理念。三是深入推进“两学一做”常态化制度化，严格落实“三会一课”，坚持周四下午全校政治学习制度。四是开展形式多样的党建活动，组织十九大精神学习竞赛，编印“两学一做”工作简报，开展“大学习、大调研、大改进”活动。

三是规范建设标准，强化基层组织建设。按照上级党组织关于基层党组织的标准规范，推动创建标准化党组织。一是党委书记曹体和同志确定了以“严格落实高校党组织建设标准，发挥基层党组织战斗堡垒作用”主题的基层党建突破项目，扎实推进项目的落实工作。二是严格落实“三会一课”制度，充分发挥e支部、灯塔在线等网络党建平台作用，扎实开展“主题党日”活动，成立学院学习督导组，坚持每周督导检查，对组织生活记录、学习笔记都提出规范和具体地要求。三是统筹党建经费，保障基层党组织开展党建活动，制定专门方案，建设基层党组织标准化党员活动室。设立党费缴纳日，建立党费使用、收缴通报制度。四

是规范党员发展工作。建立了院系两级党校，党委成员坚持授课，提高入党积极分子培养教育质量。近两年，参加省直机关党校党员发展对象培训通过率 100%。制定《发展党员工作程序》，编印《组织发展工作手册》，制定《入党培养联系人、入党介绍人管理办法》，建立学院发展党员情况档案，坚持发展党员全程公示，严格执行“双推”制度。五是提高党组织服务质量。针对学生实习期预备党员教育管理工作的薄弱环节，建立网上学生党员之家，切实强化教育管理工作。按照一次到位，一次做好的要求，编制了毕业生党员组织关系转移明白纸，建立毕业生党员 QQ 群，确保每一名毕业生党员及时接转组织关系。



图 32 学院 2017 年度基层党建现场述职评议考核会议

四是开展创先争优，树立党建模范标杆。一是组织“立足岗

位，履行职责，争做党员先锋岗”活动，以“五好党支部”“四讲四有”模范党员为标准，上半年选树五好党支部4个，党员先锋岗42个，充分发挥基层党组织战斗堡垒作用和党员先锋模范作用，带动广大党员干部立足岗位做奉献，争先创优当模范。二是开展新时代党建示范创建和质量创优活动，信息工程与艺术设计系教师党支部和机械工程系教师党支部参加了全省党建样板党支部评选，信息工程与艺术设计系党总支参加全省党建标杆院（系）评选，信息工程与艺术设计系教师党支部由省教育工委推荐参加教育部党建工作样板支部评选。三是启动党支部书记“双带头人”培育工程，创建了信息工程与艺术设计系教工党支部书记赵峰“双带头人”工作室，并推荐参加省教育工委教师党支部书记“双带头人”工作室创建评选。

五是全面从严治党，净化政治生态。学院党委认真贯彻省人社厅党组、省教育工委2018年全面从严治党暨党风廉政建设工作座谈会精神，进一步落实全面从严治党主体责任和监督责任。一是强化“党政同责”和“一岗双责”，层层压实“两个责任”。对标中央巡视组提出的整改意见，认真查找问题、全面集中整改。二是学院纪委加强监督执纪问责，成立问责办公室。召开全面从严治党暨综合治理工作会议，印发党风廉政建设工作要点，签订全面从严治党及廉政责任书，组织党纪廉政网上测试，编印“党规党

纪及校规校纪选编”，利用发生在身边的案例和主题党日活动，深入开展警示教育。

六是加强阵地建设，落实意识形态工作责任制。一是切实加强思想政治工作的领导，成立思政工作领导小组，抽调精干专门政治工作人员，形成宣传部牵头，思政部、学工部、教务处分工辅助的四部门统筹工作机制。二是拓宽党建工作宣传渠道，创建“党建学习”微平台。建立学院媒体和校外出版物审查制度。三是做好结合文章，加强优秀革命传统育人，成立全省优秀传统文化研究会。打造“耕读世家社区”、“爱心献血基地”实践育人基地，全面启动创建省级文明单位工作，凝聚师生力量，打造和谐平安文明校园，精神文明建设工作再上新台阶。

4.2 人才强校

学院以继续引进高层次人才，实施师资队伍“五大工程”为总引领，以教师发展中心为平台，全面激发教师成长的热情，落实五年一周期的企业锻炼制度，实施全日制一体化教师培养改革，进一步提升人才强校的成效。

一是引进一批高层次人才，优化队伍结构。学院继续积极引进各类人才，特别是山东省技术能手、山东省首席技师、博士等国内顶尖的高技能高学历人才，通过公开招聘、紧缺人才绿色通道等方式引入我校，2018年共招聘山东省技术能手6人，山

东省首席技师 1 人，济南市首席技师 1 人，硕士研究生学历以上 58 人，具有工作经历的中级职称 27 人，副高 1 人，人才我院人才队伍高端化的特色更加鲜明。

二是以教师发展中心为平台，全面提升教师能力。开展系统化的岗前培训。改革传统的岗前培训短、平、快的特点，通过系统化整学期的模块化课程，侧重新进青年教师的教学基本技能、信息化教学手段、教学礼仪与魅力提升等，重点提升高等教育教学业务能力和职业岗位实践能力，打造能讲“金课”的有魅力的“四有”好老师；引导青年教师完善自身发展规划，努力做好自身发展与学院发展相互促进；实施教师能力提升工程，全面提升教师科研、信息化教学等各项能力。组织教师利用假期参加国培、省培，人数比去年增长 110%，进一步开拓了教师视野。开展每月一次的“名师大讲堂”校内培训，邀请全国职业、科研、教研、教学、管理等方面的名家来为全体教师做专题工作坊，先后举办“遇见最美课堂”、“信息化教学与人工智能”“课题申报与期刊论文写作”等形式多样的培训，累计参加教师 1400 余人次，促进了学院教师内部学习交流、共同成长。

三是以继续教育学时为抓手，全面激发教师成长的热情。改革教师继续教育学时的管理办法，创新管理方式，变“要我学”为“我要学”，由“学时驱动”积极向“学习驱动”转变。教师参

加继续教育主动学习的热情高涨，教师发展中心顺势进一步完善教师发展的规划、培训、评价与服务体系，加大继续教育的激励机制，弘扬先进教学、学术理念和育人文化，推动教师科研教学水平迅速提升，满足学院特色办学、多样化人才培养及优质高职院校建设需求。

表 15 教师发展中心开展培训讲座统计表

培训项目	培训项目	主讲人	培训日期	培训人次
教育教学能力提升专题培训	遇见更好的课堂—微课、慕课设计实训工作坊	刘长慧等	5月11日	64
信息化教学应用培训	全国职业院校信息化教学大赛	魏民	5月31日	231
数控综合应用技术培训	数控综合应用技术培训	宋放之	7月16日	78
教育心理学专题培训	知心见性 知理悟道——大学教师职业生涯和工作智慧”	宋广文	8月29日	125
信息化专题培训	融合创新 智能引领—迎接教育信息化的新时代	王岚	9月18日	260
科研能力提升专题	课题申报与期刊论文写作	张学英	10月25日	300
信息化专题培训	互联网+教育时代下，精品在线开放课程建设与应用	库波	11月2日	135
诊改专题培训	诊改专题培训	丁敬敏	11月23日	210
出国培训分享交流	出国访学、工作互联网与智能制造师资培训、世界技能大赛及选手选拔培训模式培训	李国伟、史家迎、刘洁等	12月14日	200
新进教师岗前培训	2018 新进教师成长训练营	王芳等 20 位专家	8月-12月	1620
新进教师企业锻炼	2018 新进教师企业锻炼	开泰集团等	7月9日-8月9日	83

四是以落实企业锻炼制度为契机，全面提升教师双师素质。继续坚持了新进教师上讲台前先到企业学习锻炼的制度，2018年

新招聘教师全部到开泰集团等企业锻炼学习。同时，出台《教师企业锻炼管理暂行办法》，明确要求全体专业教师每5年必须参加一次至少半年的企业锻炼，并在专业技术业内评价、岗位竞聘、聘期考核等方面进行约束和考核。教师企业锻炼重点学习企业的先进技术工艺，为企业提供技术改造等“四技”服务，积极开展横向课题研究和专利申请，教师企业锻炼完毕至少能开发一门一体化课程或一体化课程设计。2018年共派出28名教师到各类企业开始锻炼，新进企业实践工作站5年全部轮训完毕。出台《一体化教师（全日制）培养暂行办法》，2018年新招聘的一体化教师入职前2年全部实行脱产进行一体化的锻炼学习，培养既有扎实理论知识又精通实践操作的“双师型”教师，深入推荐一体化教学改革。

表 16 教师参与校外进修培训情况

进修、培训、交流项目	参与教师数（人次）	投入资金（万元）
日常培训	120	25
企业实践	83	9.4

4.3 内部质量保证体系

学院高度重视内部质量保证体系建设，认真贯彻教育部、省教育厅有关职业院校内部质量保证体系诊断与改进工作文件精神，准确把握诊改工作方针，聚焦制约学院人才培养质量提升的

关键要素，做好诊改工作的顶层设计。

按照“建体系-搭平台-做诊改-提质量”的工作思路，制定诊改工作路线图，完善质量管理流程，明确各层面质量保证主体责任，完善规划体系、目标体系和标准体系。以部门绩效考核、智慧课堂建设、专业质量诊断为切入点，逐步完善校本人才培养工作状态数据平台建设，积极推进诊改工作，树立先进质量理念，各项工作以质量为核心，将诊改融入日常工作。

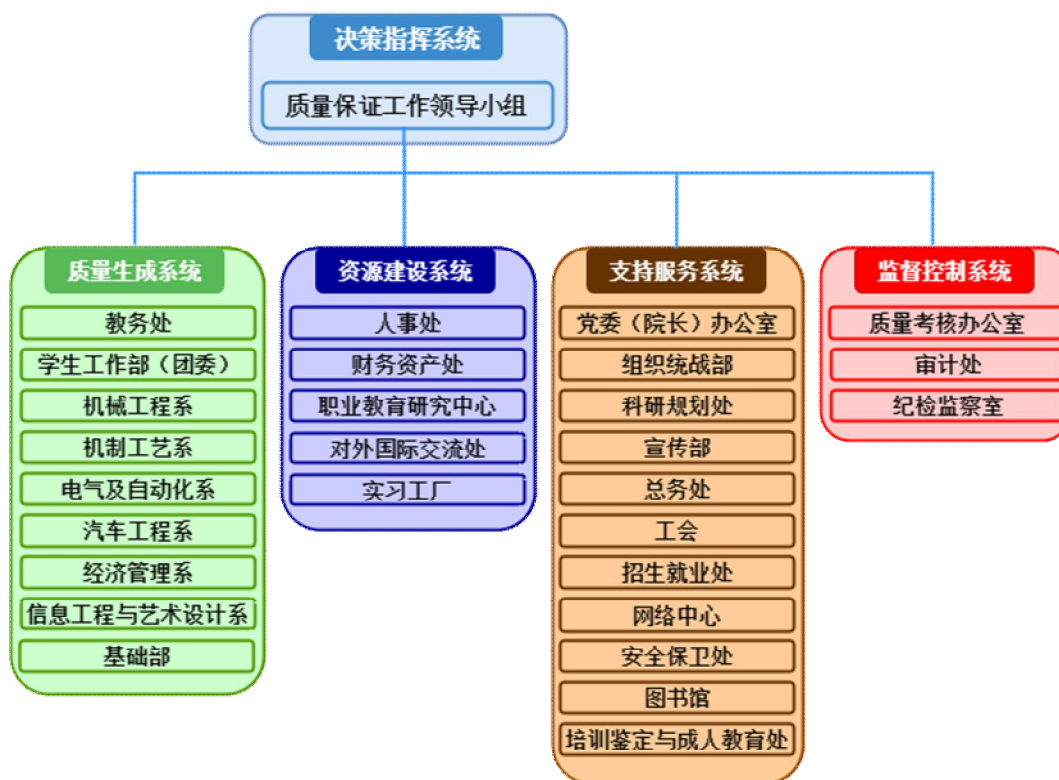


图 33 学院各部门在纵向 5 系统的归属

4.3.1 强化组织领导，明确质量主体责任

成立以学院党委书记、院长任组长，学院党委副书记、副院

长为副组长，系部、部门主要负责人为成员的质量保证工作领导小组，负责学院内部质量保证体系建设与运行工作的领导、决策、指挥和协调。成立系部、部门质量保证工作组，负责系部、部门诊改工作设计、组织和实施。成立专业和课程质量保证小组，负责专业、课程质量的自主诊改。成立质量考核办公室，负责学院内部质量保证体系设计、建设、组织运行与指导，协调和推进诊改工作，发布诊改信息。

4.3.2 完善诊改方案，扎实推进学院层面诊改

按照《高等职业院校内部质量保证体系诊断与改进指导方案（试行）》的文件要求，结合学院办学特点，修订学院《内部质量保证体系建设与运行实施方案（试行）》。

按照内部质量保证体系建设规划，制订学院《2018年诊改工作细化推进方案》，厘清部门职责，利用WBS梳理与部门职责相对应的具体化工作，按照SMART原则，将职责具体化为工作，优化部分岗位任务，制定岗位工作标准，并梳理相关制度制订工作标准，建立部门职责-岗位工作-工作标准之间的关系。通过梳理目标链和标准链，细化工作职责，确定各质量主体的工作任务，激发全员的质量保证主体意识和责任感，认同质量的重要性，自觉贯彻质量标准，不断提升标准内涵，形成“人人重视质量、人人创造质量、人人享受质量”的氛围。

4.3.3 重视诊改培训，提升诊改理念和能力。

学院邀请全国诊改专委会专家面向全院举办诊改专题培训，宣传诊改理念，营造质量文化氛围，增强全体教职员工对诊改工作的认同感和责任感。派人到淄博职业学院、常州工程职业技术学院等省内外国家级诊改试点院校考察学习，参加全国诊改专委会暑期举办的“高职院校诊改高级实务培训”，提升了诊改工作能力和水平。



图 34 开展诊改培训现场

4.3.4 立足校本实际，启动校内专业质量诊断

完善了专业质量诊断指标体系，设立 9 个诊断项目，31 个诊断要素。启动第一轮校内专业质量诊断评估，6 个重点专业参加 2018 年度专业质量诊断评估试点。

4.3.5 开发智慧课堂平台，构建课堂教学新形态

依据课程教学标准，开发智慧课堂系统平台，以构建新型课堂教学形态为切入点，紧扣课前、课中、课后教学三环节，完成在线教学、在线考勤、学业自测、教师评学、学生评教、同行评教等，为开展课堂教学实时性诊改打下坚实的基础。目前智慧课堂系统项目已完成政府采购招标和软件开发，进入部署测试阶段。

【案例9】学院层面开展考核性诊改

按照诊改思路设计部门工作考核办法。学院层面诊改以各部门为主体，将诊改工作融入部门年度绩效考核，层层落实质量主体责任。完善部门年度工作考核办法，按照“业绩导向、目标管理，自我诊改、螺旋提升”的工作方针，以目标实现、职责履行、质量保证为核心，以增量工作、成效贡献为重点，以自主改进和持续创新为动力，以校本质量管理平台为支撑，各部门对照工作目标和标准实施自主诊改，年底撰写自主诊改报告，为部门工作目标及标准调整提供依据。

借助信息化手段提升诊改成效。开发并部署内部质量管理平台，将各职能处室、二级教学单位的重点项目和年度目标任务从线下移植至线上，建立起可监测、易调度、能追踪的过程化目标任务管理系统。按照重点工作、增量工作、常规工作确定任务序列，开展目标任务的过程化管理。



图 35 质量考核动态排名和某部门年度考核详情

4.4 经费投入

3.4.1 年度办学经费总收入及结构

2017 年学院总收入 27225.56 万元，其中：财政补助收入 18403.16 万元，事业收入 7598.95 万元，其他收入 431.78 万元，上年结转 791.67 万元。

3.4.2 年度办学经费支出

2017 年学院总支出 21558.11 万元，其中：人员性支出 9489.51 万元、公用支出 6346.7 万元、资本性支出 5721.9 万元。支出构成情况：（1）人员性支出 9489.51 万元，占本年支出的 44.02%，与上年 9469.99 万元相比，增加 19.52 万元。（2）公用

支出 6346.7 万元，占本年支出的 29.44%，与上年 5598.9 万元相比，增加 747.8 万元。（3）资本性支出 5721.9 万元，占本年支出的 26.54%，比上年 7810.03 万元相比，减少 2088.13 万元。

5.国际合作

5.1 合作办学

加强职业教育的国际交流与合作，在互惠共赢的基础上，增进沟通、更新观念、拓宽途径、提高人才培养质量。学院与韩国湖南大学进行“2+1+1”专本贯通培养项目已经开始招生。学院电气类、经济管理类、计算机类、机械类和汽车类专科学生在完成大二学习以后，以自费交换生的身份来到韩国湖南大学进行韩语学习，期间作为实习学年处理，第三年取得我院专科毕业证书。在韩语水平达到 TOPIK 三级后，专科阶段的课程和学分，即可与韩国湖南大学同专业间的课程学分互认，插入湖南大学相同专业的大四学习。通过 1 年的学习且成绩合格，获得湖南大学的本科毕业证书和学士学位证书。每年 5 月、12 月份学校将选拔、派出留学生赴韩国留学。目前，已派出 5 名留学生，均已进入韩国湖南大学学习。

在加强国际交流与合作的同时，也开展了与德国巴登符腾堡州联合大学、法国巴黎卡德里尔高等学院的交流，签订校际友好合作协议。学院经济管理系与澳大利亚商学院学院开展了专业对

接和学分互认谈判，已经达成学生交换、教师交流意向。

5.2 国际竞赛

自第 43 届世界技能大赛开始，我院就积极参与到世界技能大赛的相关工作中。从竞赛项目了解到技术文件研读，从教练团队组建到选手选拔，都逐步进入前行轨道。2016 年和 2017 年，我院代表山东省参与了第 44 届世界技能大赛 CAD 机械设计、平面设计、货运代理、商品展示等多个项目的全国选拔赛，其中 CAD 机械设计、平面设计、货运代理项目，全部入选国家集训队。

2018 年，在第 45 届世界技能大赛山东省选拔赛中，承办了 CAD 机械设计、平面设计技术、精细木工、家具制作、货运代理和商品展示技术等 6 个赛项，参加了包括信息网络布线、数控铣等在内的 17 个赛项。共有 16 名选手成功入围省集训队，成为入选省集训队成员数量最多的职业院校之一。入围省集训队的选手共获得 CAD 机械设计、平面设计技术、精细木工、家具制作、货运代理和商品展示技术等 6 个项目的第 1 名；网络信息布线、平面设计技术、精细木工、家具制作、货运代理和商品展示技术等 6 个项目的第 2 名；数控铣、CAD 机械设计等 2 个项目的第 3 名；电子技术、塑料模具工程等 2 个项目的第 4 名。在第 45 届世界技能大赛全国选拔赛中，商品展示、平面设计、货运代理、家具制作等分别入选国家集训队，其中商品展示全国第 2 名、平面设计

全国第 3 名、货运代理全国第 5 名、家具制作全国第 10 名。

【案例 10】抓好国际竞赛集训，成就出彩人生

学院把技能竞赛作为加强技能人才培养的重要渠道和促进优秀技能人才快速成长的重要途径。2018 年初，我院承办了第 45 届世界技能大赛平面设计技术、CAD 机械设计、家具制作和精细木工等 4 个项目的山东省选拔赛，在备赛承赛参赛过程中，教练团队和选手们总结出一套竞赛集训经验。一是提前进入实战状态。临近比赛时，每天按照样题进行模拟比赛，赛后按照评分标准进行评分，对出现的问题及时分析总结，靶向性强化训练，让学生提前进入实战状态，提高学生的专业技能及心理素质，确保走好赛前最后一公里。二是做好后勤保障工作。在备赛和参赛过程中，为学生努力做好后勤服务工作，照顾好学生的饮食起居，让参赛选手没有后顾之忧。特别是在外地参赛期间，综合分析选手的地域差异、饮食习惯、人身安全、心理变化等因素，确保选手顺利地参加比赛。三是提高参赛的技战术水平。分析往届大赛整体情况，研判其他参赛队伍的水平，认清自身所处位置，做到知己知彼，百战不殆。根据平时训练的总体情况，结合参赛选手自身特点，帮助选手理清思路，努力做到不怯场、不失误、不发慌，在比赛中超常发挥。

功夫不负有心人，坚持与奋斗终有回报。学院 4 个项目 6 名

学生均代表山东省参加了全国选拔赛，有 4 名选手成功入围国家集训队，优异的成绩再一次验证了了我院高技能技术人才培养的成果，展现了学院参赛师生昂扬向上勇夺先进的精神风貌，诠释了校训“卓越技能，出彩人生”的深刻内涵。

【案例 11】整体规划分步实施，建设两个世界技能大赛中国集训基地

2018 年 8 月，人力资源和社会保障部批准我院为第 45 届世界技能大赛货运代理项目、CAD 机械设计项目中国集训基地。我院按照世界技能大赛真实比赛场地要求，秉承“世赛标准、国际领先、内涵发展”的理念，遵循“整体规划分步实施”的步骤进行建设。2018 年 10 月，集训基地迎来国家集训队的训练任务，集训基地的建设和周到的服务保障受到了专家和选手们的一致好评。



图 36 世界技能大赛货运代理项目、CAD 机械设计项目中国集训基地落户我院



图 37 CAD 机械设计项目全国首席专家在基地指导工作

除了满足世界技能大赛货运代理项目全国选拔赛集训任务和山东省选拔赛承赛、集训任务等，集训基地还将承担高技能人才培养任务。一是以基地为依托，完善专业人才培养目标。基地建设配有相应的软硬件，能够满足选手在相关专业基础知识、综合技能、强化技能等方面的学习。二是以基地作参照，建设一体化学习工作站。它既是一个多功能的实训场所，能生产研发真实的产品，营造工作的真实情境，是一个真实的工作场所；又是能让学生主动学习，使用工具书解决问题，集培训、科研于一体的专业“教室”。在这样的环境中进行实训，能全面贯彻工学结合课程的教学内容；通过完成真实的生产任务让学生熟悉了解企业文化，提高工作技能，在真实的工作环境中系统地解决专业问题，获得高层次的职业发展能力。在建设学习工作站时，应注意体现工学一体的教学环境与现代企业工作环境的融合、体现校园文化

元素与企业文化的融合，满足培训学生创新设计、产品制作、产品营销、技能大赛、课程设计、创业实践等活动的需要。通过资源整合、升级优化，形成特色的高技能人才培训场所与世界赛选手的训练基地。

6.服务贡献

6.1 毕业生去向

2018年，我院高职毕业生共计4060人，其中机械工程系553人，机制工艺系529人，电气自动化系1044人，汽车工程系421人，信息工程与艺术设计系735人，经济管理系778人。其中，网上签约354人，劳动合同53人，升学165人，应征入伍4人，灵活就业3408人，总体就业率达到99.24%。

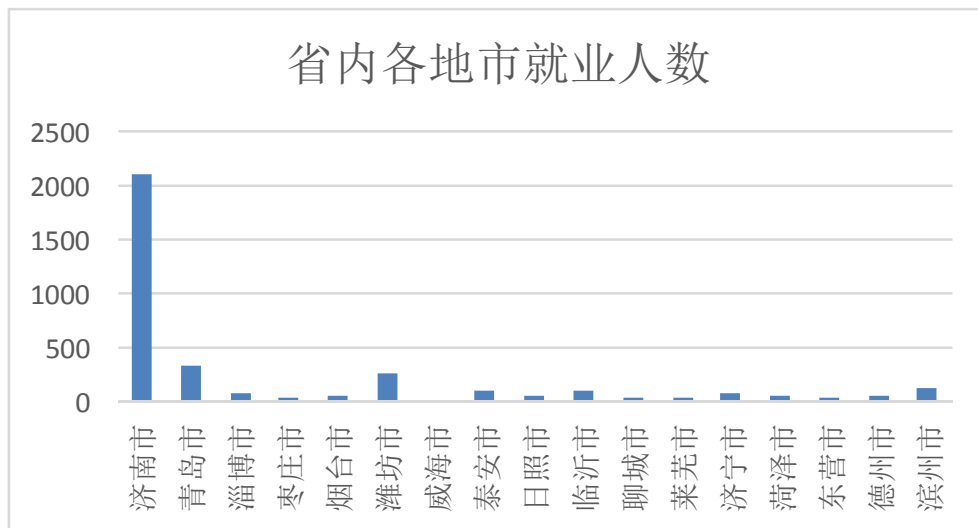


图 38 2018 届毕业生山东省内各地市就业分布

根据对毕业生就业信息的统计分析，我院 2018 届毕业生就

业地域以山东省内为主，省内就业毕业生人数 3674 人，占已就业毕业生总数的 91.17%，尤其学校所在地济南市，接收毕业生人数为 2121 人，占到全部毕业生的一半以上，另到胶东半岛就业的毕业生也比较多；到省外就业的人数为 356 人。从就业单位性质来说，企业仍然是吸纳毕业生就业的主体，毕业生到企业（国有企业、三资企业、私营企业、股份制企业等）就业的人数最多。

毕业生行业流向统计数据显示，制造业是我院毕业生流向最多的行业，占已就业毕业生总数的 24.12%；另外，信息传输、计算机服务和软件业，卫生、社会保障和社会福利业，批发和零售业，以及居民服务和其他服务业也是毕业生流向较多的行业，比例都在 6%以上。各行业接收毕业生情况如下图所示：

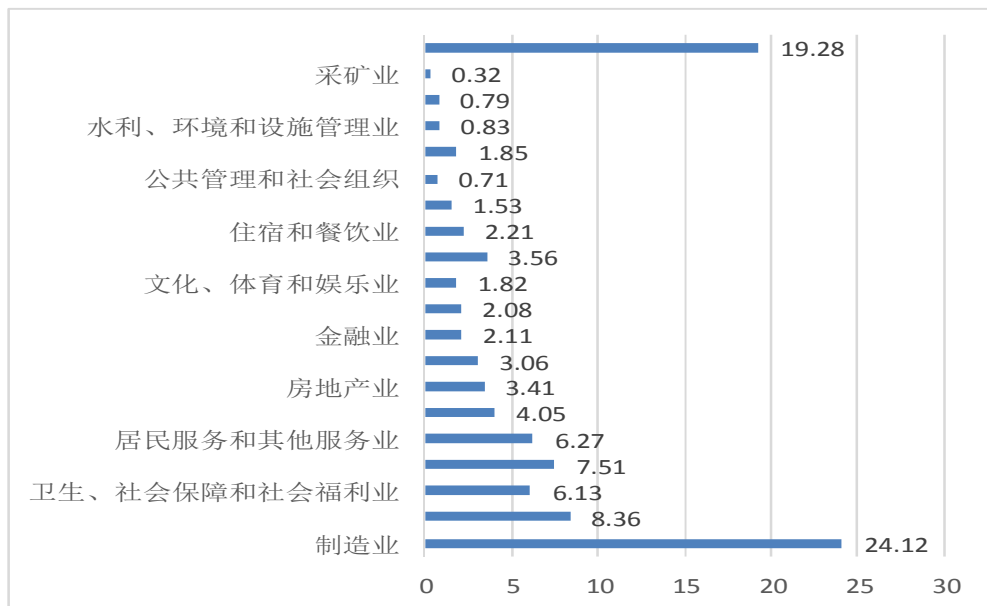


图 39 毕业生就业行业分布

6.2 开展社会服务

6.2.1 承办金蓝领培训项目

承办 2018 金蓝领技师、高级技师培训与鉴定工作，共有 128 人报名并参与培训和鉴定。此次金蓝领培训创新学习方式，线上加线下教学，破解工学矛盾，针对学员实际需求采取导师“问诊式”上门服务，受到企业和广大学员的欢迎。

6.2.2 做好毕业生技能鉴定工作

组织实施 2018 年毕业生的技能鉴定考试，分为焊工、钳工、车工、电工、汽车维修工等工种，共有 2368 人参加毕业生技能鉴定考试。

6.2.3 顺利完成山东省职业院校教师素质提高计划项目

成功承办山东省职业院校教师素质提高计划项目暨山东省中等职业学校数控综合应用技术技能大赛指导教师培训班，共有 32 人参加培训，其中 29 人取得结业证书。培训质量高、效果好，被评为“优质省级职教师资培养培训基地”。

【案例 12】获批全国第八批国家级专业技术人员继续教育基地 (全省唯一高职院校)

国家级专业技术人员继续教育基地是经山东省人力资源和社会保障厅推荐，人力资源和社会保障部认定，是以对专业技术人员进行补充、更新知识，拓展知识结构，提高综合素质和创新能

力为基本内容的教育培训机构，是国家培养培训高层次、急需紧缺和骨干专业技术人才的服务平台。国家级专业技术人员继续教育基地建设项目是专业技术人员知识更新工程的重点项目之一。继续教育基地将作为实施专业技术人员知识更新工程、加强专业技术人员继续教育的重要抓手，推动山东地区乃至全国专业技术人员继续教育公共服务体系建设。作为山东省第四家、济南市首家国家级专业技术人员继续教育基地，我院将抓住这一契机，集合自身优势特色，研究基地建设，制订相关制度，最快速度完善基础设施，进一步发挥国家级基地平台带动作用，更好推动学院培训工作和社会服务提升水平。

【案例 13】车间变课堂，解决工学矛盾，劳职院金蓝领培训获点赞

“四爪卡盘加工套类零件之后，零件变形达不到加工精度的原因是什么？”在小鸭集团精工机械车间，来自集团各部门的 40 多名一线技术工人围住李传波抛出了各种业务问题。就职于山东劳动职业技术学院的山东省首席技师李传波在车间里一边操作机器演示，一边讲解问题。偌大的车间已然成了“金蓝领”的课堂。



图 40 山东省首席技师李传波进车间开展培训

将课堂放在车间，把过去的“学员走出去学习”变为现在的“老师走进来培训”，山东劳动职业技术学院探索的金蓝领培训模式受到了小鸭集团参训学员的点赞好评。

“这样的培训模式非常好，老师直接来到企业对我们进行培训，平时遇到的实际问题，在车间里老师直接操作演示，现场教会大家解决方式，比单纯的课堂讲解更具体，针对性更强；最重要的是，不用专门腾出时间去学习，工作学习两不误。”参加今年首期“金蓝领”培训的小鸭集团职工张恒斌对这种培训进企业的模式表达了由衷的赞叹：高效又方便，点赞！

2018年9月，山东劳动职业技术学院金蓝领培训班在小鸭集团开班。与此同时，小鸭集团金蓝领培训基地也正式揭牌。来自

集团各部门的 40 多名一线技术工人将在金蓝领培训班接受系统的理论与实践培训。小鸭集团的一线工人张恒斌就是其中一员。已经工作 15 年的他一直希望自己能够参加一些系统培训,提升职业技能。得知自己在这次金蓝领培训名单之内,心里十分激动,但是又有一些担忧:“我是一线工人,平时工作特别忙,参加培训要腾出专门的时间,如果去外地更不方便,但是又不想放弃培训机会。”张恒斌的担忧也是很多一线工人面临的问题。

为加快推进全省高技能人才队伍建设,支持企业积极开展技能培训,提高企业职工队伍业务素质,培养助推新旧动能转换、加快产业转型升级急需的高技能人才,山东省人社厅推出了金蓝领培训项目。由于培训对象是企业在职员工,工学矛盾十分突出。为了解决这一问题,山东劳动职业技术学院摸索出了一条“走进企业”的培训模式。具体来讲就是由过去的工人走出企业到学校培训,变成现在的培训项目和培训教师走进企业,直接把培训课堂设在车间,采取集中培训、企业实践、实操训练等多种培训形式,提高金蓝领培训质量,培养本领过硬的高技能人才。这样一来,参加培训的企业员工不用专门腾出时间参加集中学习,也没有了赶到外地培训的麻烦。所有的学习都在车间和企业内完成,便捷又高效。

6.3 开展“四技服务”

学院以山东省新旧动能转换与产业升级改造政策为方向引领，积极同行业企业联合，促进技术成果的开发转化，开展有效的技术咨询和服务。

在学院层面，充分发挥职教集团的作用，促进校企产教融合。2018年，学院牵头召开了山东省机械行业职业培训教育集团第二届一次理事会会议暨产教融合创新发展论坛，深化促进学院与各龙头行业企业的合作。鼓励构建产教融合机制，一是鼓励校内专家通过挂职、交流等方式“走出去”。2018年，学院领导牵头与济南市长清区相关企业合作，通过自主报名、择优推荐的方式，选派机械工程系张淑娟副教授等10人组成专家团队，进入相关目标企业挂职科技副总经理，调研企业经营痛点问题，提出帮扶解决措施，围绕企业新产品开发、技艺成果转化、新型学徒制培养、市场化管理运营体制创新等，与我院学科专业优势相结合，开展技术服务。二是积极研究政校行企产学研一体化模式，主动将行企单位“请进来”，联合共赢。请相关行业企业深入我院实地调研，探索校企新型学徒制模式，打造产学研技术服务一体化平台。2018年，与济南鑫源鑫机械制造有限公司签订产学研战略合作协议，该企业成为数控技术、数控维修专业校外实训基地，实现了学生与企业的零距离接触；企业的技术、产品直接展示到学校课程中来，渗透到学生的毕业设计中，提升了学生的实践能力。通过学

院与企业联手招生、定向委培，在提升企业员工技能的同时，大大减少了企业的培训压力与成本；对学院的优秀毕业生，企业将优先择取录用，形成了无间隙产学对接。多项举措产生了较好的技术服务效果。2017-2018 学年，学院新获得授权发明专利 8 项，技术交易到账金额合计 205 万元。

表 17 近三年技术开发和技术服务情况一览表

项目	2016 年		2017 年		2018 年	
	项目数 (项)	到账金额 (万元)	项目数 (项)	到账金额 (万元)	项目数 (项)	到账金额 (万元)
技术开发					5	21.4
技术服务	2	86	4	186	11	173.6

【案例 14】科技帮扶济南鑫源鑫机械制造有限公司

2018 年，山东劳动职业技术学院选派 10 名教师到新校区驻地济南市长清区相关企业挂职进行科技帮扶。机械工程系张淑娟副教授作为专家团队成员之一，进入济南鑫源鑫机械制造有限公司，挂职科技副总经理。

济南鑫源鑫机械制造有限公司是一家机械加工公司，在职工人 200 余人，进行零件加工制造和桥箱的生产装配，主导产品与中国重汽、美国瀚瑞森(中国)汽车悬挂系统有限公司等优秀主机厂配套。张淑娟老师在进入企业后发现，企业内存在技术自主开发能力欠缺、员工职业技能底子薄、生产设备维修成本高的问题。针对实际情况，张淑娟老师向企业提出了改进措施。一是促成产

学联合培养机制。2018年5月，学院与济南鑫源鑫机械制造有限公司签订产学研战略合作协议，充分发挥企业机械加工、机械测量实训优势，企业作为数控技术及数控维修专业的校外实训基地，实现了学生与企业的零距离接触；同时企业的技术、产品直接展示到学校课程、渗透到学生的毕业设计中，提升了学生的实践能力。二是达成联合培养方案。建立定向委培合作机制，企业委托我院培训新招员工，学院提供课堂理论授课，与企业共同提供实训场所；对学院的优秀毕业生，企业将优先择取录用，形成了无间隙产学对接。2018年共协助开展企业内部培训300人次以上。三是学院就企业技术难题提供咨询、服务，与济南鑫源鑫机械制造有限公司签订了横向技术开发课题《过桥箱盖零部件渗油检测设备的设计与制作》，合同一期开发费用5.1万元，预计为企业带来效益50万元/年，同时大大节约了企业的运营成本。

【案例15】科技下乡扶贫，学院派员参加临沭县乡村扶贫服务队

学院落实千名省直干部下基层举措，选派杨硕东老师参加临沭县玉山镇乡村服务队。服务队在理论学习、政策学习、业务学习的基础上，开展了乡村调研工作。对姚官庄村、后穆疃村、营子村、李庄村、唐岭村五村进行了实地勘察。经过调研，上述五村目前共有户数2728户、人口8647人，建档立卡贫困户2199户，其中未脱贫户数共130户。村民主要经济来源均为种植业和

劳务输出,村集体收入主要来自于各村几十亩土地及荒山承包费,除此之外,部分村经营少量养殖业,经济均比较薄弱。姚官庄村、营子村有较好的自然旅游条件,下一步可重点结合新农村建设打造文化旅游项目基地;后穆疃村可围绕美丽乡村建设,结合一村一品建设,打造金银花发展示范村。



图 41 临沭县乡村扶贫服务队入村调研

农业、工业的发展及特色产业项目的落地至关重要。服务队召开了镇工业经济线座谈会,随后对重点企业和在建项目进行了走访调研。重点对山东路友再生资源装备有限公司、山东上元再生资源有限公司等 4 家企业以及亿龙水上风情园、朱家林田园综合体、尹家峪田园综合体 3 个特色项目进行了勘察。预期扶持打造的特色旅游项目完成后,日平均接待游客量能达 4000 人以上,间接带动周边居民千人以上劳动力就业。



图 42 服务队实地走访调研工农业业情况

服务队积极借助外部智慧作好规划工作，邀请山东省地矿局七院进行土壤及水质取样进行化验；邀请曲阜师范大学美术学院两位教授来村考察，对乡村规划进行指导；邀请河海大学周宁教授、省水科院李守东院长、省水利学会李晓研究员等现场指导。经过调研，服务队初步掌握了镇、村的基本情况，结合专家指导，也为后续开展镇村规划相应帮扶工作奠定了基础。

7.面临挑战

高职教育在新时代要稳中求进，高水平建设、高质量发展仍是面临的最大挑战。必须未雨绸缪，及时发现问题，解决问题，以推动内涵建设向更高水平、更高质量迈进。要尽快制定科学的行动框架，完善顶层设计，加强成效预测，构建以工作实绩为导向的激励机制，贯彻以学生为中心的培养理念，制定核心标准，明确培养规格，形成以集团化办学的合作网络，实现内外部质量

保障的一体化。

附件

表 1 计分卡

院校代码	院校名称	指标		单位	2017 年	2018 年
12329	山东劳动职业技术学院	1	就业率	%	99.40	99.26
		2	月收入	元	2973.26	3049.81
		3	理工农医类专业相关度	%	98.62	95.81
		4	母校满意度	%	98.00	98.42
		5	自主创业比例	%	0.10	0
		6	雇主满意度	%	99.12	100.00
		7	毕业三年职位晋升比例	%	21.00	22.73

表 2 学生反馈表

院校代码	院校名称	指标	单位	一年级	二年级	备注		
12329	山东劳动职业技术学院	1	全日制在校生人数	人	3598	3169		
		2	教书育人满意度		—			
			(1) 课堂育人	调研人次	人次	1650	1750	
				满意度	%	98.70	98.60	
			(2) 课外育人	调研人次	人次	1230	1550	
		满意度		%	96.70	94.60		
		3	课程教学满意度		—			
			(1) 思想政治课	调研课次	课次	2475	2633	
				满意度	%	95.90	93.10	
			(2) 公共基础课 (不含思想政治课)	调研课次	课次	4950	5265	
				满意度	%	98.80	97.40	
			(3) 专业课教学	调研课次	课次	6600	7020	
		满意度		%	92.80	96.20		
		4	管理和服务工作满意度		—			
			(1) 学生工作	调研人次	人次	1230	1550	
				满意度	%	97.30	95.90	
			(2) 教学管理	调研人次	人次	1383	1024	
				满意度	%	95.84	95.57	
			(3) 后勤服务	调研人次	人次	1120	1120	
		满意度		%	97.30	97.30		
		5	学生参与志愿者活动时间		人日	2500	1500	
		6	学生社团参与度		—	2195	1010	
			(1) 学生社团数		个	50	28	
			(2) 参与各社团的学生人数		人	2195 详见附表	1010 详见附表	指分别参与不同社团活动的人数，须逐一列出。

表 3 资源表

院校代码	院校名称	指标		单位	2017 年	2018 年
12329	山东劳动职业技术学院	1	生师比	—	13.69	14.17
		2	双师素质专任教师比例	%	74.00	74.00
		3	生均教学科研仪器设备值	元/生	9942.68	11529.21
		4	生均教学及辅助、行政办公用房面积	m ² /生	16.01	16.66
		5	生均校内实践教学工位数	个/生	0.54	0.59
		6	校园网主干最大带宽	Mbps	1000	1000
		7	教学计划内课程总数	门	814	805
			其中：线上开设课程数	门	68	93
		学校类别（单选）：综合、师范、民族院校（ <input type="checkbox"/> ） 工科、农、林院校（ <input checked="" type="checkbox"/> ） 医学院校（ <input type="checkbox"/> ） 语文、财经、政法院校（ <input type="checkbox"/> ） 体育院校（ <input type="checkbox"/> ） 艺术院校（ <input type="checkbox"/> ）				

表 4 国际影响表

院校代码	院校名称	指标		单位	2017 年	2018 年	备注
12329	山东劳动职业技术学院	1	全日制国（境）外留学生人数（一年以上）	人	0	0	——
		2	非全日制国（境）外人员培训量	人日	89	0	——
		3	在校生服务“走出去”企业国（境）外实习时间	人日	136	142	——
		4	专任教师赴国（境）外指导和开展培训时间	人日	56	0	——
		5	在国（境）外组织担任职务的专任教师人数	人	0	0	填报格式：××（姓名）在××（组织名），担任××职务；须逐一列出，否则数据无效。
		6	开发并被国（境）外采用的专业教学标准数	个	0	0	填报格式：开发××标准被××、××采用（该标准须被 2 个及以上国家或地区同行所采用）；须逐一列出，否则数据无效。
			开发并被国（境）外采用的课程标准数	个	0	0	
7	国（境）外技能大赛获奖数量	项	0	0	填报格式：××（姓名）在××（大赛名），获××奖；须逐一列出，否则数据无效。		

表 5 服务贡献表

院校代码	院校名称	指标	单位	2017 年	2018 年		
12329	山东劳动职业技术学院	1	全日制在校生人数	人	11264	10827	
			毕业生人数	人	3913	4060	
			其中：就业人数	人	3890	4030	
			毕业生就业去向：	—	—	—	
			A 类：留在当地就业人数	人	3630	3674	
			B 类：到西部地区和东北地区就业人数	人	143	221	
			C 类：到中小微企业等基层服务人数	人	1432	1483	
			D 类：到 500 强企业就业人数	人	1282	1329	
		2	横向技术服务到款额	万元	10.50	34.20	
			横向技术服务产生的经济效益	万元	0	0	提供产生经济效益的企业出具的证明，并盖财务章。
		3	纵向科研经费到款额	万元	84.70	103.94	
		4	技术交易到款额	万元	186.00	205.00	
		5	非学历培训到款额	万元	120.00	80.00	
		6	公益性培训服务	人日	9093	9047	
主要办学经费来源（单选）：省级（ <input checked="" type="checkbox"/> ） 地市级（ <input type="checkbox"/> ） 行业或企业（ <input type="checkbox"/> ） 其他（ <input type="checkbox"/> ）							

表 6 落实政策表

院校代码	院校名称	指标	单位	2017 年	2018 年	
12329	山东劳动职业技术学院	1	年生均财政拨款水平	元	16507.81	16997.00
			其中：年生均财政专项经费	元	5662.85	5716.19
		2	教职员工额定编制数	人	871	871
			在岗教职员工总数	人	770	792
			其中：专任教师总数	人	499	527
		3	企业提供的校内实践教学设备值	万元	132.00	100.00
		4	生均企业实习经费补贴	元	71.73	73.18
			其中：生均财政专项补贴	元	0	0
		5	生均企业实习责任保险补贴	元	0	0
			其中：生均财政专项补贴	元	0	0
		6	企业兼职教师年课时总量	课时	44465	29544
			年支付企业兼职教师课酬	元	1346600	1403400
			其中：财政专项补贴	元	0	0